



Boletim CRF-PR Júnior 2ª edição | 2016 - Ano I

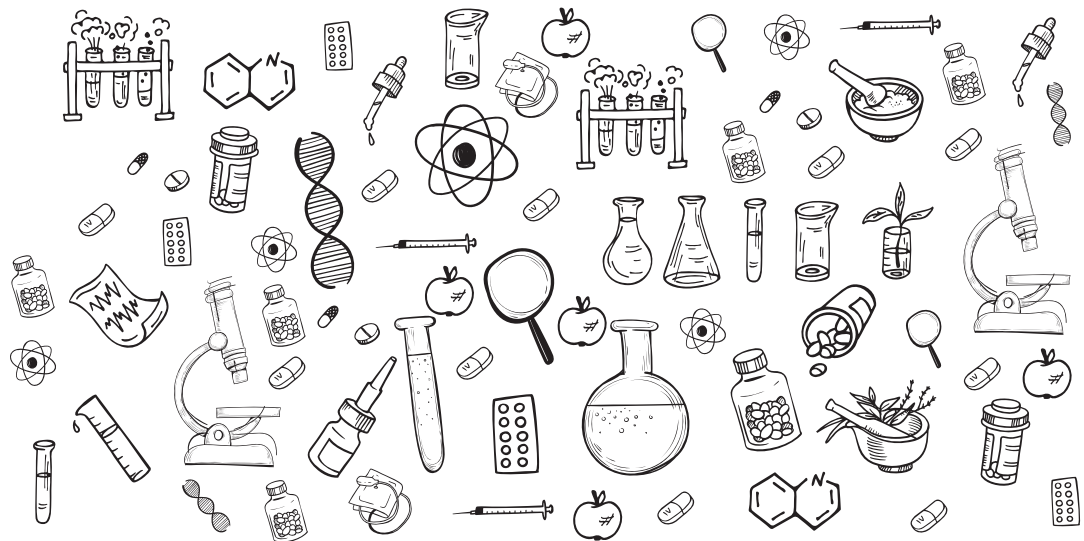


# BOLETIM INFORMATIVO CRF-PR JÚNIOR

## ÁREAS DE ATUAÇÃO FARMACÊUTICAS

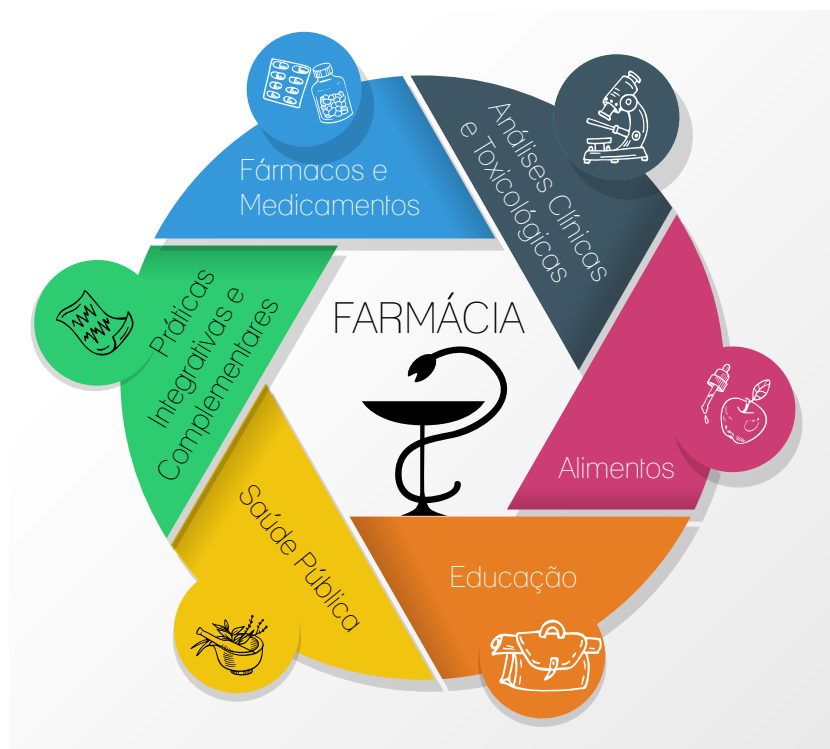
O Brasil criou seu primeiro curso de Farmácia em 1832, no Rio de Janeiro. Até então, o boticário era o profissional autorizado a exercer as funções correspondentes às do atual farmacêutico. Em 1931, a profissão foi finalmente regulada, passando a ser exercida apenas por farmacêutico diplomado em instituições de ensino oficialmente reconhecidas.

Para seguir esta carreira, é preciso ter aptidão em matérias ligadas à Química e à Biologia, que formam a base do conhecimento necessário à formação em Ciências Farmacêuticas. O conhecimento dos farmacêuticos sobre a síntese química de um fármaco em particular, o mecanismo de ação, metabolismo, distribuição, excreção, efeitos fisiológicos e farmacológicos sobre o corpo humano, o torna um especialista em produtos farmacêuticos com importante função nos resultados esperados pelos pacientes.



- . Acupuntura
- . Administração de laboratório clínico
- . Administração farmacêutica
- . Administração hospitalar
- . Análises clínicas
- . Assistência domiciliar em equipes multidisciplinares
- . Atendimento pré-hospitalar de urgência e emergência
- . Auditoria farmacêutica
- . Bacteriologia clínica
- . Banco de cordão umbilical
- . Banco de leite humano
- . Banco de sangue
- . Banco de Sêmen
- . Banco de órgãos
- . Biofarmácia
- . Biologia molecular
- . Bioquímica clínica
- . Bromatologia
- . Citologia clínica
- . Citopatologia
- . Citoquímica
- . Controle de qualidade e tratamento de água, potabilidade e controle ambiental
- . Controle de vetores e pragas urbanas
- . Cosmetologia
- . Exames de DNA
- . Farmacêutico na análise físico-química do solo
- . Farmácia antroposófica
- . Farmácia clínica
- . Farmácia comunitária
- . Farmácia de dispensação
- . Fracionamento de medicamentos
- . Farmácia dermatológica
- . Farmácia homeopática
- . Farmácia hospitalar
- . Farmácia industrial
- . Farmácia magistral
- . Farmácia nuclear (radiofarmácia)
- . Farmácia oncológica
- . Farmácia pública
- . Farmácia veterinária
- . Farmácia-escola
- . Farmácia Estética
- . Farmacocinética clínica
- . Farmacoepidemiologia
- . Fitoterapia
- . Gases e misturas de uso terapêutico
- . Genética humana
- . Gerenciamento de resíduos dos serviços de saúde
- . Hematologia clínica
- . Hemoterapia
- . Histopatologia
- . Histoquímica
- . Imunocitoquímica
- . Imunogenética e histocompatibilidade
- . Imunohistoquímica
- . Imunologia clínica
- . Imunopatologia
- . Meio ambiente, segurança no trabalho, saúde ocupacional e responsabilidade social
- . Micologia clínica
- . Microbiologia clínica
- . Nutrição parenteral
- . Parasitologia clínica
- . Saúde pública
- . Toxicologia clínica
- . Toxicologia ambiental
- . Toxicologia de alimentos
- . Toxicologia desportiva
- . Toxicologia farmacêutica
- . Toxicologia forense
- . Toxicologia ocupacional
- . Toxicologia veterinária
- . Vigilância sanitária
- . Virologia clínica

Em linhas gerais, o farmacêutico atua em seis modalidades básicas: Fármacos e Medicamentos, Análises Clínicas e Toxicológicas, Alimentos, Educação, Saúde Pública e Práticas Integrativas e Complementares.



Na primeira, pode-se trabalhar na indústria farmacêutica, dedicando-se à pesquisa de novos fármacos e cosméticos ou atuando na produção e no controle de qualidade de medicamentos. As farmácias de qualquer natureza, com manipulação, fitoterápicas ou homeopáticas, além daquelas instaladas em hospitais e unidades de saúde, formam também um mercado de trabalho em expansão.

Se preferir a área de Análises Clínicas e Toxicológicas, o farmacêutico absorvido por laboratórios de análise, públicos e particulares, será responsável pela execução de exames clínico-laboratoriais que auxiliam no diagnóstico de doenças.

Pode também controlar e identificar a presença de produtos que, atuando como tóxicos, afetam as pessoas, o ambiente, os alimentos e os próprios medicamentos. Outra possibilidade é a toxicologia ocupacional, que trata da adequação dos ambientes de trabalho às funções do trabalhador. E ainda a Toxicologia Desportiva para avaliação de doping de atletas e animais.

Já na área de Alimentos, o profissional pode atuar na indústria de produtos alimentícios e de bebidas, principalmente no controle da qualidade microbio-

lógica, físico-química e sensorial. Merece destaque as indústrias de água mineral, de cervejas, O farmacêutico atua em seis modalidades básicas: Fármacos e Medicamentos, Análises Clínicas e Toxicológicas, Alimentos, Educação, Saúde Pública e Práticas Integrativas e Complementares. de óleos vegetais comestíveis, de leite e derivados e de produtos que podem promover a O campo de atuação do farmacêutico é muito amplo. Mais que peritos em terapêutica farmacológica, os farmacêuticos são profissionais que colaboram para promover qualidade de vida e benefícios para a saúde da população. saúde, todas em franca expansão. O farmacêutico também pode trabalhar no desenvolvimento de novos produtos e ingredientes alimentícios.

Nas instituições de estudo e pesquisa, suas atividades estarão voltadas para a pesquisa básica e aplicada. Qualquer que seja a modalidade escolhida, o estudante ainda poderá, depois de formado, seguir a carreira acadêmica em universidades e centros de pesquisa públicos ou particulares, dentro dos vários campos que a profissão oferece.

Na área de Saúde Pública, poderá atuar como farmacêutico sanitário buscando oferecer maiores condições para o tratamento de epidemias e doenças

que resultam de condições de trabalho, por exemplo. Também pode atuar na saúde ambiental, controle de vetores e pragas urbanas, epidemiologia genética e participar de outras atividades de vigilância sanitária, trazendo uma contribuição relevante para a melhoria da saúde no país.

O farmacêutico que opta pelas Práticas Integrativas e Complementares, por sua vez, atua no campo da antroposofia, trabalhando com homeopatia, acupuntura, plantas medicinais e fitoterapia, termalismo

social/crenoterapia, ou seja, terapias que visam à prevenção de agravos e recuperação da saúde.

Os farmacêuticos são representados internacionalmente pela Federação Internacional Farmacêutica (FIP). No Brasil, a defesa da profissão é fiscalizada pelo Conselho Federal de Farmácia e Conselhos Regionais de Farmácia. Cada organismo representativo é também responsável pela regulação e ética da profissão.



## CURIOSIDADES: GRANDES INVENÇÕES FARMACÊUTICAS

### GUARANÁ JESUS

O farmacêutico Jesus Norberto Gomes (1891-1963) criou, no início dos anos 1920 em São Luís, Maranhão, uma bebida a partir do extrato de guaraná, cafeína, teofilina e teobromina. O objetivo de Jesus era desenvolver um medicamento para indisposições estomacais. O resultado foi uma bebida de sabor adocicado, com coloração rósea, aroma lembrando tutti-frutti com traços de cravo e canela. A bebida fez sucesso dentre seus familiares e passou a ser comercializada em sua farmácia. O Jesus farmacêutico construiu um forte mercado no Nordeste, especialmente no Maranhão. A marca chegou a pertencer à Antarctica nos anos 60, mas atualmente pertence à Coca-Cola.



<http://fburl.com/gen/43405101imgesfo-GUARANA-JESUS-facebook.jpg>



# COCA-COLA

A fórmula da Coca-Cola também foi criada por um farmacêutico, John Smith Pemberton, em 1886. John Pemberton preparou um xarope de extrato e folhas de coca, cafeína e água. O que era para ser remédio, virou a bebida mais popular do mundo.

Antes de desenvolver a fórmula da Coca-Cola, o farmacêutico John Pemberton era distribuidor de diferentes produtos, entre eles a French Wine Coca, uma mistura de vinho Bordeaux com extrato de coca. Em 1886, decidiu produzir uma bebida não alcoólica para cobrir a demanda existente no então puritano mercado norte-americano.

Para melhorar o sabor da mistura de folha descocainizada de coca e extrato de nozes de cola, Pemberton acrescentou óleos aromatizantes de limão, laranja, lima, noz-moscada, cássia (canela chinesa), coentro e baunilha. Além disso, adicionou ácido fosfórico à “fórmula secreta”, para estabilizar quimicamente o produto. O nome e o logotipo “Coca-Cola” são atribuídos a Frank Robinson, gerente da Pemberton Chemical Company.

Inicialmente, o xarope caramelizado era vendido em farmácias como remédio contra dor de cabeça e distúrbios do sistema nervoso. Em 1887, Pemberton vendeu a fórmula para Asa Candler que, em 1892, registrou no Estado da Geórgia a Coca-Cola Company, como sociedade anônima.



## LEITE NINHO

O farmacêutico Henri Nestlé (1814-1890) foi o fundador da Nestlé Alimentos S.A. com sede na Suíça. A Farinha Láctea Nestlé foi criada por ele para alimentar as crianças da época que estavam com sérios problemas de desnutrição, e algumas até perdendo a vida. Juntando leite de vaca com malte, farinha de trigo e açúcar ele produziu um substituto do leite materno para as crianças incapazes de receber o leite das suas mães. Além disso, retirou o ácido e o amido da farinha de trigo, por serem de difícil digestão para os bebês. O produto podia ser preparado pela simples adição de água e é considerada a primeira fórmula infantil, feita em 1921. O produto teve ampla aceitação na Europa e depois em todo mundo.



## O BOTICÁRIO

O Farmacêutico Miguel Krigsne criou em 1977 a empresa “O Boticário”. Segundo ele havia uma grande oportunidade de mercado que era resgatar as farmácias com manipulação, principalmente com foco na área de dermatologia. Hoje é uma das grandes empresas de cosméticos do Brasil e a maior rede de franquias do setor em todo o mundo.



# CARLOS DRUMMOND DE ANDRADE

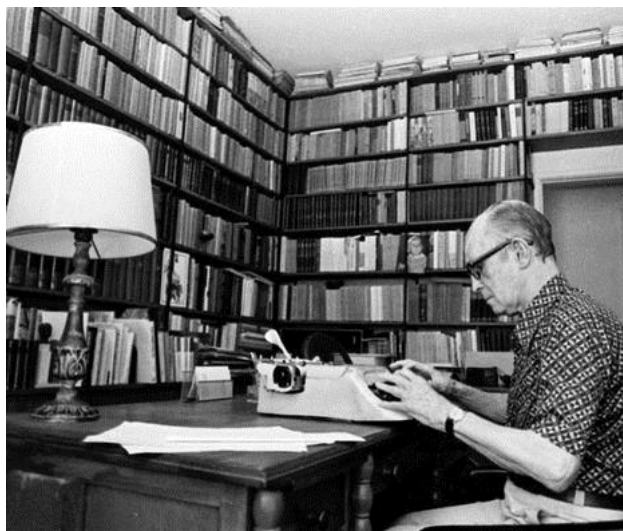
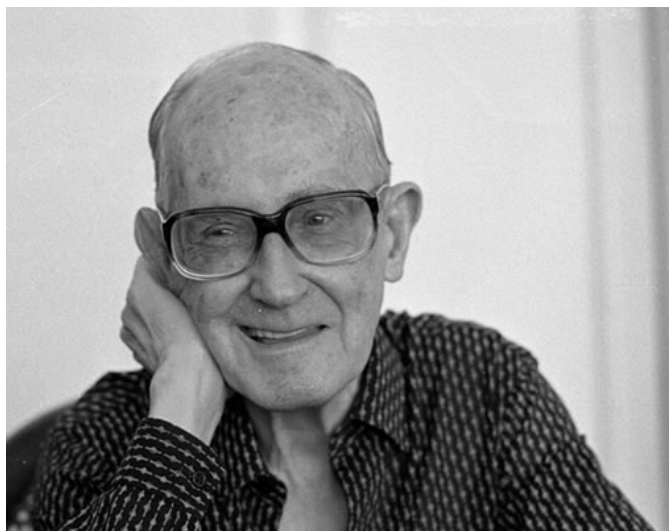
O farmacêutico que foi, também, um dos maiores poetas da língua portuguesa, faria, neste ano de 2016, 114 anos de idade. Mineiro de Itabira, Drummond foi uma das pedras fundamentais da moderna literatura brasileira. Vindo de uma família de fazendeiros, estudou, em Belo Horizonte e em Nova Friburgo (RJ), de onde foi expulso por “insubordinação mental”. Em Belo Horizonte, começou a carreira de escritor, como colaborador do “Diário de Minas”, que aglutinava os adeptos locais do incipiente movimento Modernista Mineiro.

Em 1925, formou-se em Farmácia, em Ouro Preto. CDA (era assim que os editores os chamavam) foi o orador de sua turma de formandos. Em 1934, ele se transferiu para o Rio de Janeiro, onde ingressou no serviço público. O poeta deixou sete livros essenciais para a literatura brasileira. São eles: “Alguns Poesia” (1930), “Sentimento do Mundo” (1940), “A Rosa do Povo” (1945), “Claro Enigma” (1951), “Antologia Poética” (1962), “José e Outros” (1967) e “Corpo” (1984).

Um dia, Aluísio Pimenta, também mineiro, farmacêutico e intelectual, Ministro da Cultura do Governo Sarney, Ex-professor na Universidade de Londres e Ex-reitor da Universidade Federal de Minas Gerais, num bate-papo com o poeta-maior do Brasil, perguntou: “Carlos, porque você se formou em Farmácia, já que abraçou a carreira literária?”

Drummond respondeu-lhe: “Porque eu gosto das pessoas”.

Farmacêuticos, em todos os tempos e lugares, trazem mesmo lições de amor às pessoas. Aliás, para o farmacêutico, amar não é apenas o verbo transitivo direto que se aprende a conjugar, nas escolas. Amar é ação. A ação de servir, a qualquer hora de qualquer dia e em qualquer lugar. É cuidar, é promover a saúde, é salvar vidas.





# PEPSI



A Pepsi-Cola nasceu de forma semelhante à Coca-Cola, também pelas mãos de um farmacêutico, Caleb Bradham, que em 1898, 12 anos depois da criação da Coca-Cola, criou o “Brad’s Drink”, que inicialmente era vendido como um remédio para má-digestão na pequena cidade de New Bern, na Carolina do Norte. Logo o “Brad’s Drink” recebeu a marca Pepsi-Cola, já que os ingredientes possuíam ação similar a ação da Pepsina (uma enzima digestiva) e Nozes de Cola.

No Brasil, outras marcas conhecidas do público são propriedade da PepsiCo: Coqueiro, Lipton, Toddy, Kero Coco e H2OH! são algumas delas. Além disto, foi da PepsiCo que saiu a Yum! Brands, dona de várias redes famosas de fast-food, como Taco Bell, Pizza Hut e KFC, só para dizer as marcas famosas no Brasil.

1953 - A Pepsi-Cola chega ao Brasil e inova o mercado brasileiro de bebidas.



1965 - A Pepsi-Cola se une à Fritolay, maior companhia de salty snack dos Estados Unidos e, juntas, formam a companhia PepsiCo.



1974 - Nasce a Elma Chips no Brasil. A PepsiCo compra as duas principais empresas de salty snack do país: a Elma Produtos Alimentícios (de Curitiba) e a American Potato Chips (de São Paulo). Com parte dos nomes de cada uma destas empresas, foi criada a marca que até hoje é líder de mercado e encanta consumidores de todas as idades.





1998 - A PepsiCo adquire, nos Estados Unidos, a Tropicana Products, maior companhia mundial de sucos engarrafados. Os produtos da marca Tropicana ainda não são comercializados no Brasil.



2000 - A PepsiCo incorpora a Quaker, marca especializada em produtos à base de aveia. Com a incorporação da Quaker, a PepsiCo do Brasil somou ao seu portfólio marcas que já eram sucesso entre os brasileiros: Quaker, Gatorade, Toddy e Toddyinho.



2007 - A PepsiCo adquire no Brasil, a empresa de salty snack Lucky com o objetivo de atender a toda população brasileira com um novo modelo de gestão e um portfólio com excelente equação de valor.



2009 - A PepsiCo assina acordo de aquisição da Amacoco, dona das conhecidas marcas Kero Coco e Trop Coco, com o intuito de atender o crescente mercado nacional e internacional de água de coco.



2011 - Aquisição de Mabel.



2013 - 60 anos da PepsiCo no Brasil.



