

relato integrado

2022 jan a dez



SOBRE O RELATO INTEGRADO

O ano de 2022, foi bastante desafiador, demos início à construção dos pilares de um novo CRF-PR. Implementamos um novo modelo de gestão, iniciando uma transformação em todo Conselho. Hoje, temos reunido um time capacitado, com profunda experiência nas atividades do Conselho e que vem trabalhando com todo o afinco nesse processo de mudança, que aborda não só aspectos operacionais, mas também da cultura organizacional.

Viemos de uma jornada de coragem, movimentando e impulsionando vidas. Renovamos diariamente os nossos planos e compromissos com a sociedade e com os farmacêuticos paranaenses.

Ressaltamos ainda que o Relato Integrado (RI) do CRF-PR se tornou uma das principais publicações de informação, tanto para a sociedade, farmacêuticos, conselheiros, quanto para gestores e órgãos fiscalizatórios, sendo uma ferramenta importante para o acompanhamento e avaliação da gestão. Como entidade pública fiscalizadora do exercício profissional, zelamos pela transparência permanente das nossas atividades em observância à Lei nº 3.820/60.

Sendo assim, o objetivo deste (RI) é apresentar as principais práticas, inovações e investimentos que realizamos ao longo de 2022 para o pleno funcionamento do CRF-PR. Seguimos as diretrizes, aqui expostas, diariamente, em todas as nossas atividades, para que a sociedade e toda a classe farmacêutica paranaense possa acompanhar nosso trabalho e crescer conosco.

Por fim, em 2022, assumimos, ainda, o compromisso de tornar ainda mais transparentes as informações sobre nossas ações, conduta e decisões, como parte de um grande esforço de prestarmos contas a respeito da entidade. E assim o fizemos.

As informações mais relevantes estão reunidas neste Relato Integrado, que aborda desde as ações voltadas ao registro, normatização, fiscalização, julgamento até a orientação dos profissionais farmacêuticos nas diferentes áreas de atuação da profissão e a sociedade. Os dados dizem respeito ao período entre 1º de janeiro e 31 de dezembro de 2022.

“Para que haja sucesso no processo de prestação de contas é necessário que nenhum gestor público se esqueça de que a sua obrigação primeira não é perante o Tribunal, mas para com o contribuinte”.

*Paulo Wiechers
Secretário-Geral de Controle Externo do TCU*

Diretoria CRF-PR Gestão - 2022/2023



MISSÃO

Zelar pela fiel observância dos princípios da ética e da disciplina da classe dos que exercem atividades farmacêuticas no Paraná.



VISÃO

Garantir a presença de Farmacêutico ético, habilitado e capacitado nas diferentes áreas de atuação da profissão.



VALORES

Transparência, Eficiência, Impessoalidade, Ética, Inovação, Qualidade, Integridade, Profissionalismo, Comprometimento e Sustentabilidade.

SUMÁRIO

Palavra do Presidente	7
Quem Somos?	9
CRF-PR em números	9
CAPÍTULO 01 - VISÃO GERAL ORGANIZACIONAL E AMBIENTE EXTERNO	10
Organograma	12
Gestão 2022/2023	13
Ambiente Externo	14
- Ouvidoria	15
- Transparência	19
- Comunicação	20
- Ação Parlamentar	29
- Orientação	30
CAPÍTULO 02 - RISCOS, OPORTUNIDADE, PERSPECTIVAS E DESAFIOS	37
CAPÍTULO 03 - GOVERNANÇA, ESTRATÉGIA E ALOCAÇÃO DE RECURSOS	40
- Governança	53
- Normativa	53

- Registrar	56
- Fiscalizar	58
- Ética	68
CAPÍTULO 04 - GESTÃO ORÇAMENTÁRIA E FINANCEIRA	76
Declaração da Contadora	102
Palavra Final	103



Márcio Augusto Antoniassi
Presidente do Conselho
Regional de Farmácia do
Estado do Paraná - CRF-PR
Gestão 2022/2023

PALAVRA DO PRESIDENTE

CONSTRUINDO MUDANÇAS, COMPROMISSO COM O FUTURO DA PROFISSÃO

O ano de 2022, ainda marcado pela instabilidade e os desafios trazidos pela pandemia da Covid 19, foi desafiador para o CRF-PR. Mas, ao mesmo tempo, a solidez da entidade e o engajamento coeso de todos os empregados garantiram, mais uma vez, que os farmacêuticos paranaenses e a sociedade recebessem o apoio e o suporte necessários, sempre com os esforços voltados para melhorar os índices da assistência farmacêutica no Estado.

Com muito entusiasmo, a nova diretoria assumiu a gestão do Conselho e mantivemos o compromisso em dar continuidade à implantação de processos que tornassem a gestão da entidade cada vez mais eficiente e transparente, e assim o fizemos!

Cumprimos com a missão de salvaguardar a saúde da população, zelar pelos princípios éticos do exercício profissional, por meio principalmente, da fiscalização das atividades farmacêuticas. E em atendimento à diretriz orientadora do Conselho, buscamos auxiliar o profissional na resolução de dúvidas relacionadas ao desempenho de suas atividades diárias, além de aperfeiçoar o seu conhecimento técnico e legal. Muitas ações foram realizadas: Ampliamos a prestação dos serviços online, para garantir o atendimento a todas as demandas recebidas, reestruturamos os Grupos Técnicos de Trabalho e as Seccionais do CRF-PR e traçamos novas diretrizes de atuação, desburocratizamos os processos para apostilamento e tornamos mais ágil o registro de especialista em Farmácia Clínica, participamos de audiências públicas debatendo pautas importantes para o setor farmacêutico e à sociedade. Com a criação do GTT Parlamentar, muitas frentes de diálogos foram abertas com a classe parlamentar de todas as esferas (municipal, estadual e federal), enfrentamos muitas batalhas para garantir a atuação do farmacêutico em áreas como a estética, por exemplo. Durante o período eleitoral, a diretoria entregou um documento aos candidatos contendo contribuições do CRF-PR para a elaboração de políticas públicas na área farmacêutica. Unimos forças com diversas entidades do setor farmacêutico e, aos poucos, estamos avançando com

algumas conquistas e em uma das maiores mobilizações, nos unimos ao CFF pela aprovação do Projeto de Lei (PL) #PISOJÁ que institui o piso salarial nacional para todos os farmacêuticos em atividade no país. Também, junto com o CFF, nos posicionamos contrários ao PL 1774/19, que prevê a venda de medicamentos isentos de prescrição em supermercado e similares.

O ano que passou foi marcado por muitas ações, principalmente pelos cursos e eventos oferecidos aos farmacêuticos e acadêmicos de Farmácia de todo o Paraná. Os números confirmam a efetivação de uma das propostas dessa diretoria 2022/2023, que é a administração integrativa, foram mais de 85 cursos - *online* e presenciais. Muitos dos temas abordados, assim como os formatos dos cursos, foram sugeridos pelos próprios profissionais.

A atual gestão fez de 2022 um ano de grandes realizações e mudanças positivas. Assumimos o compromisso com os farmacêuticos do estado de aperfeiçoar e qualificar os seus serviços, trabalhamos com transparência, desburocrizamos os procedimentos e facilitamos o acesso de profissionais e empresas aos serviços ofertados.

No que diz respeito à comunicação, o ano também foi marcado por diversas publicações online lançadas pelo CRF-PR com o objetivo de orientar a população e o farmacêutico.

O CRF-PR, por meio dos seus conselheiros, atualizou e aprovou novas deliberações, que respaldam a atuação do farmacêutico no estado e fortalecem a profissão. Elencamos algumas das principais atividades neste RI e todas elas estão disponíveis em nosso site (www.crf-pr.org.br) e redes sociais, Instagram (@crfpr), Facebook (facebook.com/crfpr), YouTube (Youtube.com/crfparana) e Twitter (@crf_parana), nestes meios disponibilizamos um vasto material com informações técnicas, estudos, orientações referentes à fiscalização e outros setores do CRF-PR.

Mas, o que queremos, acima de tudo, é ressaltar a relevância da atuação e inserção profissional do farmacêutico pela qual tanto lutamos, ainda há muito a ser feito. O momento atual é de transformação, para que nossa profissão seja vista de outra forma; na verdade, como de fato é, com o seu devido reconhecimento e destaque.

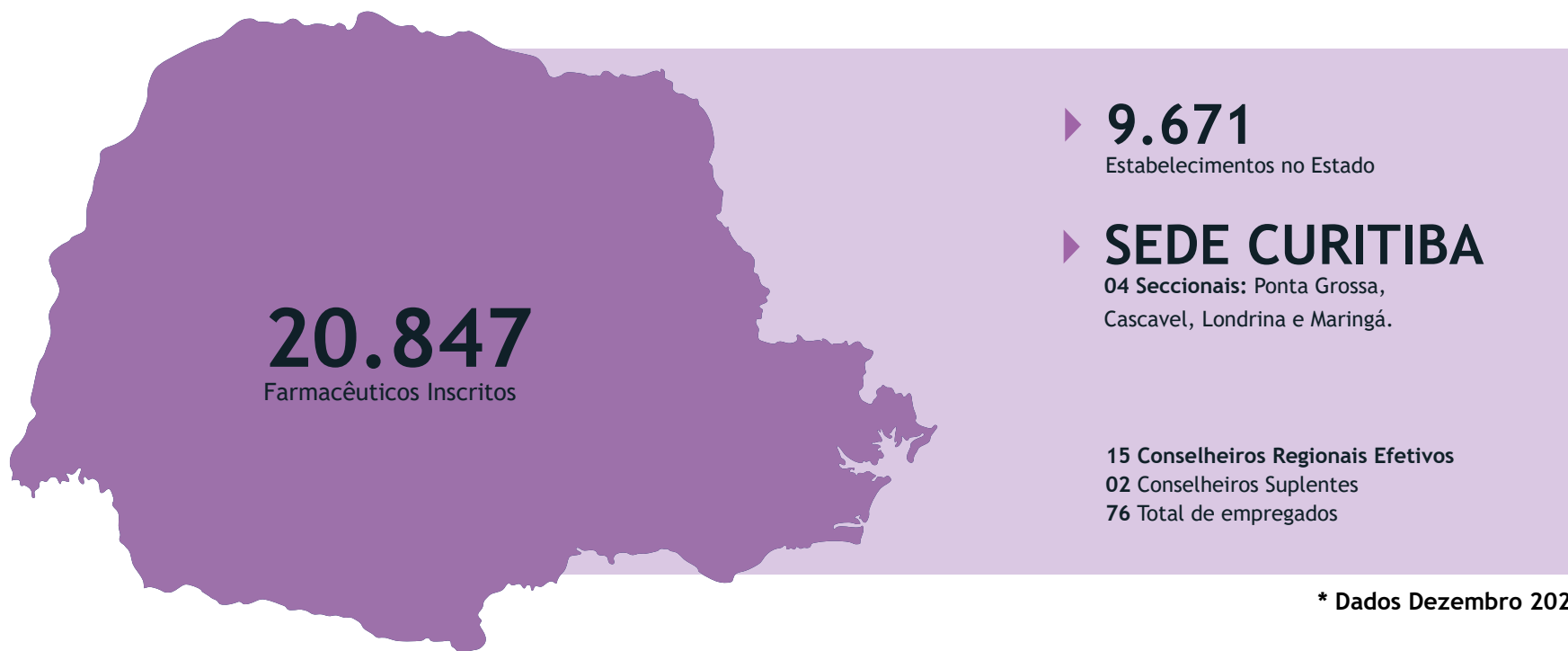
Sem dúvidas temos motivos para comemorar, pois foi um grande ano e estamos prontos para os desafios de 2023.

Boa leitura!

QUEM SOMOS?

O Conselho Regional de Farmácia do Estado do Paraná (CRF-PR), pessoa jurídica de direito público, é uma autarquia federal com atuação no âmbito da fiscalização do exercício da profissão farmacêutica, e órgão executivo do Conselho Federal de Farmácia (CFF), foi criado pela Lei nº 3.820/60, combinado com a Resolução nº 02, de 24 de agosto de 1961, do CFF. Inicialmente chamado de CRF-9, o qual abrangia os Estados do Paraná e Santa Catarina. Desde a sua fundação em 14 de outubro de 1961, a valorização da profissão farmacêutica é uma das principais bandeiras levantadas pelo CRF-PR.

CRF-PR EM NÚMEROS



* Dados Dezembro 2022



CAPÍTULO 01

VISÃO GERAL ORGANIZACIONAL E AMBIENTE EXTERNO

O CRF-PR tem sua sede estabelecida na cidade de Curitiba e sua jurisdição se estende por todo Paraná. A entidade é mantida com contribuições instituídas sob a forma do artigo 149 da Constituição Federal e demais legislações vigentes. Sua organização e composição, regulamentada pelo Regimento Interno, é composto por 17 (dezesete) conselheiros, 15 (quinze) efetivos e 02 (dois) suplentes. Além de ter a atribuição de registrar profissionais farmacêuticos e empresas de acordo com as leis 3.820/60, 6.839/80 e 13.021/2014, possui ainda as premissas de orientar, normatizar, julgar e fiscalizar o exercício da profissão, buscando assegurar a sociedade serviços profissionais executados em obediência aos princípios éticos.

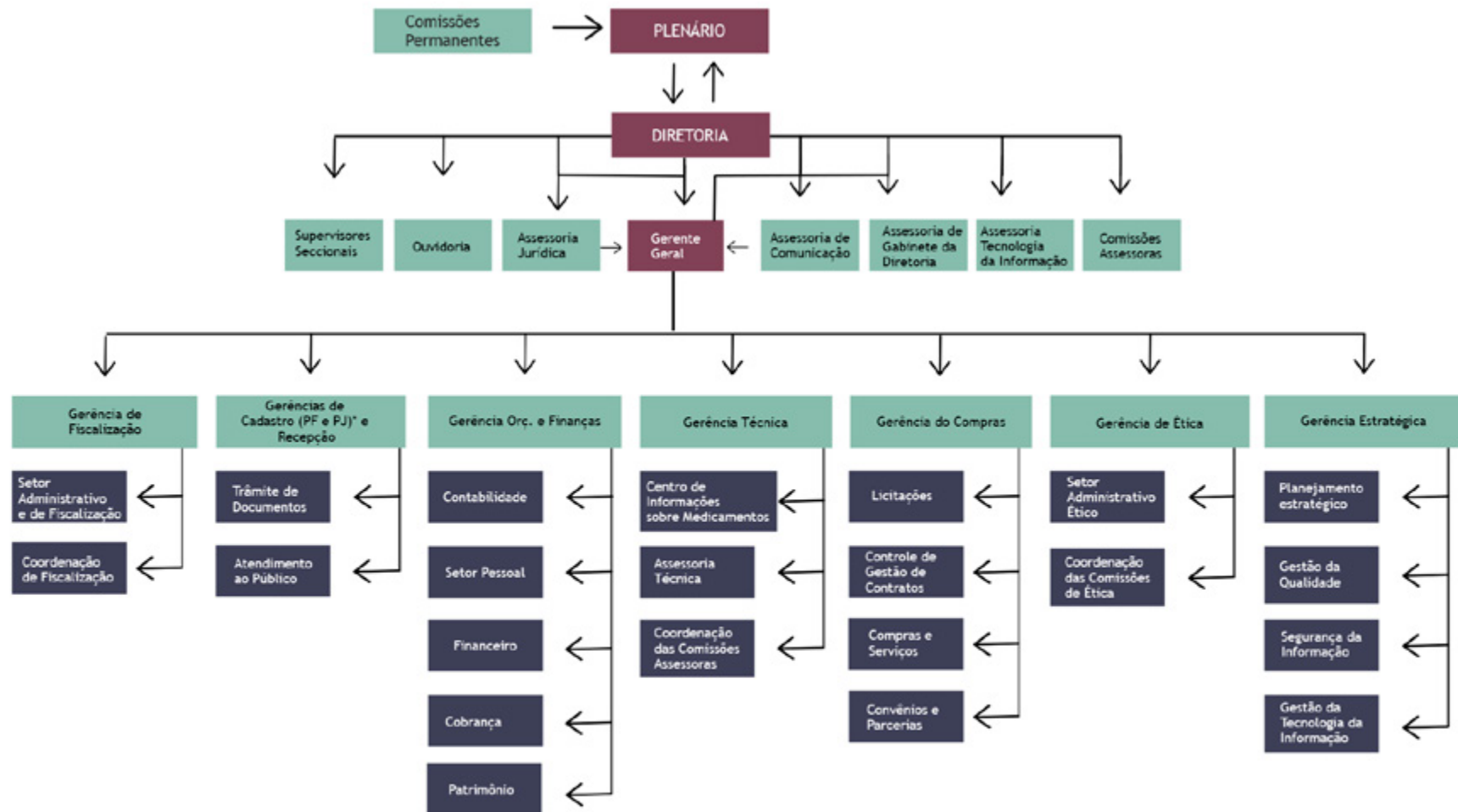
A Diretoria, por sua vez, é composta por Conselheiros efetivos, denominados Presidente, Vice-Presidente, Secretário-Geral e Diretor-Tesoureiro, responsáveis pelas decisões de caráter interno à autarquia. O funcionamento da entidade, bem como as atribuições destes órgãos colegiados estão descritos no Regimento Interno do CRF-PR.

O CRF-PR também conta com Comissões de caráter permanente ou temporário e os Grupos Técnicos de Trabalho (GTTs), além das demais instâncias que compõem a estrutura organizacional da entidade. O esquema a seguir representa o Organograma do CRF-PR.

PREMISSAS BÁSICAS

**ORIENTAR,
REGISTRAR,
NORMATIZAR,
JULGAR E FISCALIZAR**
o exercício da
profissão
farmacêutica
no Estado do Paraná

ORGANOGRAMA



* PF e PJ - Pessoa Física e Pessoa Jurídica

ÓRGÃO DELIBERATIVO

Plenário
Comissão de Tomada de contas

ÓRGÃO EXECUTIVO

Diretoria

GRUPOS TÉCNICOS DE TRABALHO

Tratam de assuntos específicos do interesse da categoria e são consultivos da Diretoria

IDENTIFICAÇÃO DOS PRINCIPAIS DIRIGENTES - ROL DOS RESPONSÁVEIS

GESTÃO 2022/2023



Márcio Augusto Antoniassi
Cargo: Presidente



Valquires Souza Godoy
Cargo: Vice-Presidente



Eduardo Marani Valério
Cargo: Diretor Tesoureiro



Greysel Emilia Casella Alice Benke
Cargo: Diretora Secretária-Geral

AMBIENTE EXTERNO

Preocupado em cumprir sua missão institucional e assim evitar que a sociedade tenha um atendimento inadequado em razão da falta do desempenho ético e técnico do farmacêutico, o CRF-PR realizou uma série de ações além da fiscalização das atividades profissionais.

O CRF-PR possui vários canais de comunicação com profissionais, estabelecimentos e sociedade que, além de disponibilizar o acesso à informação, o Conselho dispõe do canal da Ouvidoria que possibilita que o usuário dos serviços possa fazer suas solicitações, obter informações técnicas, normativas e notícias da área farmacêutica. Ou seja, funcionam como base de informação sobre o serviço prestado e para divulgação das principais ações do CRF-PR. Além disso, visando acompanhar as novas tendências de comunicação, o CRF-PR está presente nas principais redes sociais.

O Plano de Ação 2022/2023 do CRF-PR foi estabelecido baseado em sua missão, visão e valores. Assim, foram estabelecidos alguns objetivos estratégicos alinhados com a Diretoria. O plano foi construído com dois princípios fundamentais. O primeiro, visa aperfeiçoar continuamente a gestão e investir em desenvolvimento tecnológico para oferecer serviços ágeis e de alta qualidade, simplificando e facilitando a forma de interação entre a Entidade e os usuários dos serviços.

Desta forma, foram estabelecidos os objetivos estratégicos: Gestão eficiente, eficaz e transparente e Uso da tecnologia da informação (TI) para melhorar os processos.

O segundo princípio foi norteado em ações para contribuir com a salvaguarda da saúde da população. Sendo assim, foram estabelecidos os seguintes objetivos: Fiscalização orientativa e efetiva para a atuação ética e no cuidado à saúde, Reconhecimento do farmacêutico pela sociedade e Atuação política e técnica em benefício da saúde.

Desta maneira, este RI reflete integral e minuciosamente todas as ações realizadas pela entidade, desde as deliberações publicadas, as ações de seus dirigentes, setores estratégicos e conselheiros.



O CRF-PR possui vários canais de comunicação com os profissionais, estabelecimentos e sociedade que, além de permitir o acesso à informação e garantir o controle social, por meio principalmente da Ouvidoria, possibilita que o usuário dos serviços possa fazer suas solicitações, obter informações técnicas, normativas e notícias da área farmacêutica. Ou seja, funcionam como base de informação sobre o serviço prestado e para divulgação das principais ações do CRF-PR.

A Ouvidoria do CRF-PR é um importante canal de comunicação entre o cidadão e a entidade, para receber sugestões, elogios, solicitações, reclamações, denúncias e sugestões de simplificação referentes aos diversos serviços prestados pelo Conselho. O sistema da Ouvidoria já passou por várias reformulações, sempre pensando na melhor forma de aprimorar este canal. As mudanças ocorridas no sistema atendeu às exigências da Lei n.º 13.460/2017, que dispõe sobre participação, proteção e defesa dos direitos dos usuários dos serviços públicos da administração pública e tem ainda como objetivo garantir uma resposta rápida às manifestações, de forma transparente e imparcial, zelando pelos princípios da legalidade, impessoalidade e moralidade, resguardando o sigilo das informações.

Abaixo, demonstramos as atividades do setor no ano de 2022:

COMPARATIVO ANUAL

COMPARATIVO ANUAL	2019	2020	2021	2022
Janeiro	57	51	73	85
fevereiro	31	76	54	74
março	30	126	97	85
abril	42	76	43	71
maio	49	25	181	70
junho	29	70	48	98
julho	39	63	51	106
agosto	38	50	63	83
setembro	39	52	58	51
outubro	37	46	71	65
novembro	30	65	51	69
dezembro	22	43	44	64

	2019	2020	2021	2022
Média Mensal	36,92	61,92	69,50	76,75
Total no Ano	443	743	834	921

CANAL DE ENTRADA

CANAL DE ENTRADA	QUANTIDADE	PORCENTAGEM
Carta	2	0,2%
E-mail	287	31,2%
Fale Conosco	18	2,0%
Instagram	3	0,3%
Presencial	2	0,2%
Sistema Fala.Br	501	54,4%
Telefone	73	7,9%
WhatsApp	35	3,8%
Total	921	1

TEMPO DE RESPOSTA

TEMPO DE RESPOSTA		
Em andamento	4	0,4%
Arquivada	46	5,0%
Até 1 dia	253	27,5%
De 2 a 5 dias	129	14,0%
De 6 a 10 dias	127	13,8%
De 11 a 15 dias	106	11,5%
De 16 a 20 dias	91	9,9%
De 21 a 30 dias	106	11,5%
Acima de 30 dias	59	6,4%
Total	921	100,0%

JUSTIFICATIVA DE ARQUIVAMENTO

JUSTIFICATIVA PARA ARQUIVAMENTO	
Duplicidade de manifestação	9
Ausência de complemento pelo cidadão	19
Conteúdo sem correlação com as atividades do órgão	7
Dados insuficientes para análise	11
Total	46

TIPO DE MANIFESTAÇÃO

TIPO DE MANIFESTAÇÃO	QUANTIDADE	PORCENTAGEM
Acesso à Informação	19	2,1%
Comunicação	447	48,5%
Denúncia	185	20,1%
Elogio	6	0,7%
Reclamação	108	11,7%
Simplificação	0	0,0%
Solicitação	155	16,8%
Sugestão	1	0,1%
Total	921	1

Para mais informações sobre ouvidoria
acesse o link:

<http://ouvidoria.crf-pr.org.br/site/index>

CIDADE COM MAIOR FREQUÊNCIA

CIDADES	867
Não identificado	38
Outro Estado	16
Total	921

CIDADE	FREQUÊNCIA
Curitiba	232
Campo Mourão	43
Maringá	36
Ponta Grossa	26
Londrina	22
Cascavel	21
Foz do Iguaçu	21
São José dos Pinhais	19
Ibaiti	14
Apucarana	12
Toledo	12
Colombo	10
Paranavaí	10

PESQUISA DE SATISFAÇÃO DA OUVIDORIA

RESOLUTIVIDADE (A sua demanda foi resolvida?)



Sim

63%



Parcialmente

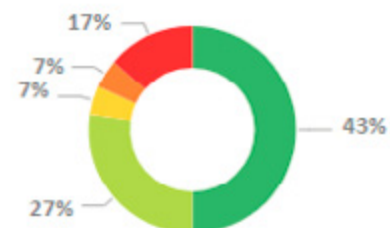
23%



Não

13%

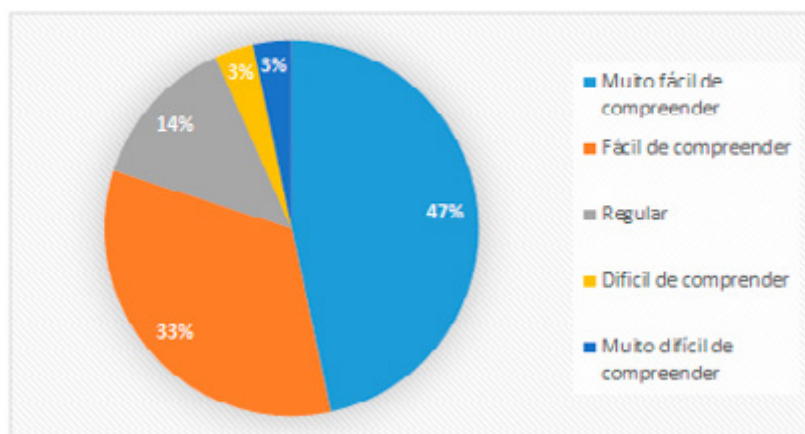
SATISFAÇÃO (Você está satisfeito(a) com o atendimento prestado?)



Resposta :

- 5 😄 Muito Satisfeito
- 4 😊 Satisfeito
- 3 😐 Regular
- 2 😞 Insatisfeito
- 1 😡 Muito Insatisfeito

COMPREENSÃO (A resposta fornecida foi fácil de compreender?)



COMENTÁRIOS

Vcs são DEZmais, parabéns pelo atendimento.

Fui orientado a procurar outro local para ajuda.

A fiscalização foi realizada, mais a burocracia impediu que algumas providências possam ser tomadas.

ÓTIMO ATENDIMENTO, RÁPIDO RETORNO E RESOLUÇÃO DO MEU PROBLEMA. MUITO OBG

Obrigado pela breve resposta ao meu questionamento.

O atendimento foi excelente e comprometido. Agradeço a seriedade na análise das questões propostas e na investigação da questão junto à farmácia.

Grata por toda ajuda.

Foi rápido e satisfatório a resposta. Pois assim a providência a ser tomada com mais agilidade.

TRANSPARÊNCIA

O CRF-PR disponibiliza em seu endereço eletrônico (www.crf-pr.org.br) o Portal Transparência, em cumprimento à Lei nº 12.527/2011 e aos Acórdãos do Tribunal de Contas da União para uma completa prestação de contas de suas atividades, tanto para a sociedade quanto para os farmacêuticos.

Buscando a correta periodicidade de inclusão das informações no Portal, o CRF-PR estabeleceu internamente com os setores prazos e regras de envio de documentos produzidos a serem disponibilizados ao Setor de Comunicação para publicação no Portal.



22.400
ACESSOS

COMUNICAÇÃO COM AS PARTES INTERESSADAS

PUBLICIDADE

Ampliar a relação com a sociedade, inscritos, governo, estudantes e outros profissionais da saúde tendo como base os projetos de aprimoramento e valorização a respeito da profissão farmacêutica;

Desenvolver ações de comunicação que promovam a conectividade com as partes interessadas.

PORTAL DA TRANSPARÊNCIA

Atender na plenitude a Lei de Acesso à Informação (LAI) (Lei 12.527/2011);

Tornar a informação pública e aberta a todos;

Assegurar o direito fundamental de acesso à informação;

Promover a observância da publicidade como preceito geral e do sigilo como exceção.

EVENTOS

Público Interno: assegurar uma organização com equipe qualificada e comprometida com os valores institucionais;

Público Externo: ampliar a comunicação com a sociedade, registrados e instituições de ensino por meio da execução dos projetos institucionais

SITE

Conteúdo;
Interatividade;
Responsivo;
Usabilidade.

REDE SOCIAIS

Facebook;
Instagram;
Twitter;
YouTube.



SOCIEDADE



REGISTRADOS



Instituições
de Ensino

PRINCIPAIS CANAIS DE COMUNICAÇÃO

A Assessoria de Comunicação/CRF-PR é o setor responsável por realizar a atualização dos diferentes canais de comunicação (site, revista, comunicados internos, mural, e-mail marketing, SMS, mídias sociais e outros), além de levar informações sobre as ações da instituição e do setor farmacêutico a seus públicos: interno e externo (farmacêuticos e sociedade). A seguir, elencamos as principais campanhas desenvolvidas em 2022 e os principais materiais de divulgação técnicos, informativos e educativos.

Está sob a responsabilidade do setor de Assessoria de Comunicação do CRF-PR as seguintes atribuições: assessoria de imprensa; redação, revisão e aprovação de textos; atualização dos diferentes canais de comunicação do CRF-PR (mural, sites, comunicados internos); realização de atendimentos; campanhas internas e externas (para a população); revista institucional; contribuir na formulação da estratégia e dos planos de trabalho de comunicação; coordenar a redação e edição de notícias, website e demais mídias; dar suporte ao setor de eventos e gerenciar a produção de materiais gráficos; atuar no apoio à organização de congressos e outros eventos técnicos; desenvolver materiais de comunicação como folders, relatórios de atividades e boletins; atender às demandas internas de comunicação (apresentações, comunicados, conteúdos); desenvolver e manter uma plataforma virtual de interação entre os diversos públicos (mídias sociais); responder pelos processos operacionais relacionados às atividades de comunicação, incluindo a relação com os fornecedores.

>> Mais informações e outras campanhas podem ser acessadas em: www.crf-pr.org.br, Facebook/crfpr, Instagram/crfpr e Youtube/crfpr

Campanha de Valorização Profissional - Janeiro 2022 Dia Nacional do Farmacêutico



>> Matéria publicada no site do CRF-PR em 20/01/2022
<https://www.crf-pr.org.br/noticia/visualizar/id/8883>

Campanha “Dia Nacional do Uso Racional de Medicamentos” - 5 de Maio



>> Matéria publicada no site do CRF-PR em 03/05/2022
<https://www.crf-pr.org.br/noticia/visualizar/id/8951>

Campanha de Valorização Profissional - Setembro 2022 Dia Internacional do Farmacêutico



>> Matéria publicada no site do CRF-PR em 20/09/2022
<https://www.crf-pr.org.br/noticia/visualizar/id/9062>

OUTRAS CAMPANHAS

CRF-PR em Números



DIA MUNDIAL DA SAÚDE



Outubro Rosa



CAMPANHA - DIA INTERNACIONAL DA MULHER “SIM, ELAS PODEM”

>> Matéria e vídeos divulgados nas mídias do CRF-PR

<https://www.crf-pr.org.br/noticia/visualizar/id/8913>



ANUIDADE 2022

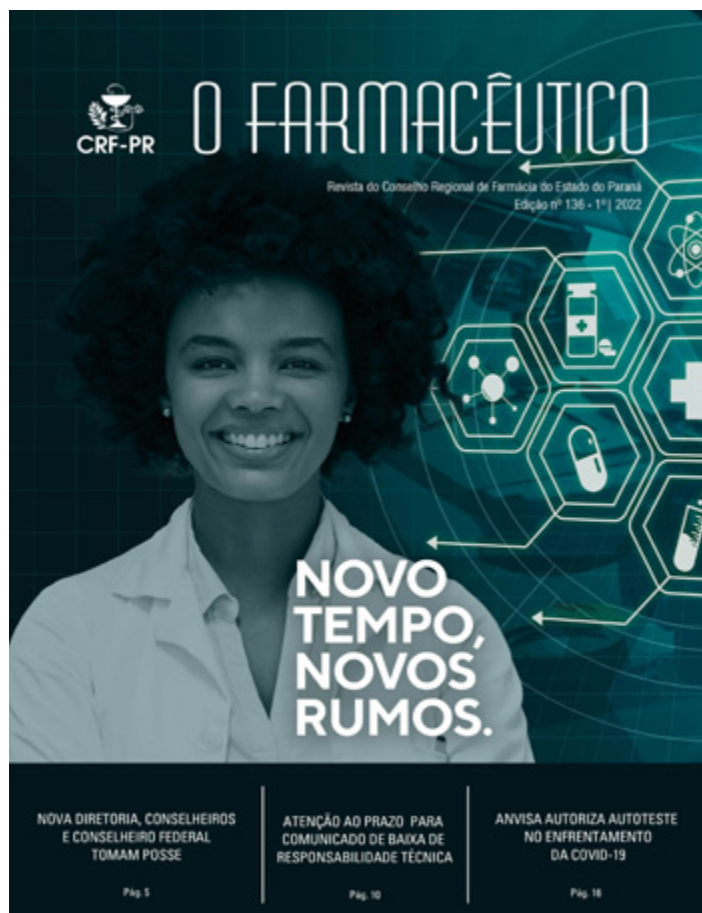


>> Matéria publicada no site do CRF-PR em 05/01/2022
<https://www.crf-pr.org.br/noticia/visualizar/id/8874>

DATAS COMEMORATIVAS



REVISTA



ALCANCE E INSERÇÕES NAS PRINCIPAIS MÍDIAS (ORGÂNICAS E PUBLICITÁRIAS) DO CRF-PR

TIPO	Ano 2019	Ano 2020	Ano 2021	Ano 2022
Acessos do portal do CRF-PR	994.452	546.678	737.228	1.674.071
Facebook	1.978.475 perfis alcançados	2.272.348 perfis alcançados	1.099.419 perfis alcançados	1.917.645 perfis alcançados
Twitter	172.277 impressões	4.600 impressões	21.789 impressões	7.269 impressões
Instagram	48.661 curtidas	66.871 curtidas	43.865 curtidas	1.008.033
Youtube	574.766 minutos	2.040.000 minutos	1.170.524 visualizações	94,8 mil + 1,5 mil inscritos
Assessoria de Imprensa - Inserções em mídia espontânea	69 inserções	28 inserções	35 inserções	40 inscrições
Televisão - inserção publicitárias	41 inserções	-	25 inserções	16 inserções
Rádio - inserções publicitárias	1.630 inserções	1.180 inserções	1.296 inserções	305 inserções
Revista - "O Farmacêutico em Revista"	5 edições	3 edições	2 edições	2 edições
E-mail Marketing	43 campanhas	34 campanhas	36 campanhas disparadas	38 campanhas

AÇÕES POLÍTICAS



O ano de 2022 foi marcado por muitas ações do CRF-PR, principalmente pelos cursos e eventos oferecidos aos farmacêuticos e acadêmicos de Farmácia de todo o Paraná. Os números confirmam uma das propostas da diretoria 2022/2023, que é a administração integrativa, foram mais de 85 cursos - online e presenciais. Muitos dos temas abordados, assim como os formatos dos cursos, foram sugeridos pelos próprios profissionais.

A atual gestão fez de 2022 um ano de grandes realizações e mudanças positivas. Assumiu o compromisso com os farmacêuticos do estado de aperfeiçoar e qualificar os seus serviços, trabalhar com transparência, desburocratizar os procedimentos e facilitar o acesso de profissionais e empresas aos serviços ofertados.

O CRF-PR está cada vez mais ativo em campanhas e movimentos em prol da saúde pública, na atuação junto aos gestores - municipais, estaduais e federais, na luta pelo piso e contra a venda de medicamentos em super-

mercados, na realização de parcerias para levar aprimoramento e atualização ao farmacêutico, entre outras ações.

O ano também foi marcado por diversas publicações online lançadas pelo CRF-PR com o objetivo de orientar a população e o farmacêutico.

O CRF-PR, por meio dos seus conselheiros, atualizou e aprovou novas deliberações, que respaldam a atuação do farmacêutico no estado, criou novos Grupos de Trabalho, se reuniu com entidades do setor para juntos fortalecerem a profissão.

Sem dúvidas temos motivos para comemorar, pois foi um grande ano e estamos prontos para os desafios de 2023.

>> Matéria publicada no site do CRF-PR em 23/12/2022

<https://crf-pr.org.br/noticia/visualizar/id/9156>



92 | EVENTOS

Públicos-Alvo: Farmacêuticos, acadêmicos de farmácia, acadêmicos de outros cursos da área da saúde e população geral

Nº de participantes: 9.447



2 | PROJETO SOCIAIS

Públicos-Alvo: população carente.
Itens doados:

- 168 caixas de bis, 43 barras de chocolate, 06 pacotes marshmallow, 14 pacotes de pirulito, 50 pacotes de bala, 01 pacote de pipoca doce, 05 kit-kat e 43 caixas de bombons. Os doces foram doados para crianças da ONG Um Lugar ao Sol.

- 320 kits de higiene feminina. Os donativos foram destinados para meninas e mulheres estudantes do ensino médio do Colégio Estadual Antônio Moraes de Barros da Cidade de Maringá-PR.



EAD

R.O. Manipulação*

Número de participantes: 109

R.O. Farmácia Hospitalar*

Número de participantes: 203

R.O. Farmácia Comunitária*

Número de participantes: 127

1º Ciclo de formação para farmacêuticos

Número de participantes: 92

Metrologia na Área Farmacêutica

Número de participantes: 51

** R.O. - Reunião de Orientação*

GRUPOS TÉCNICOS DE TRABALHO DO CRF-PR

>> Grupo Técnico de Trabalho de Distribuição e Transporte:

- Contribuição para a consulta pública n° 1077 - 23/02/2022

>> Grupo Técnico de Trabalho de Estética:

- Participação no Workshop Online Farmacêuticos na Estética. Como montar meu primeiro consultório? - 20/07
- Participação no Workshop em Toxina Botulínica: Abordagem teórico-prática para uma aplicação segura e estratégica em Curitiba - 15 e 16 de agosto
- Participação no Workshop em Toxina Botulínica: Abordagem teórico-prática para uma aplicação segura e estratégica em Maringá - 19 e 20 de setembro
- Participação no Workshop em Toxina Botulínica: Abordagem teórico-prática para uma aplicação segura e estratégica em Londrina - 14 e 15 de outubro

>> Grupo Técnico de Trabalho de Indústria:

- Participação no Simpósio Online: Atualização Regulatória para Indústria Cosmética – 17/11
- Participação no Online: Produção e Comercialização de Produtos de Cannabis Panorama Regulatório e Qualidade – 18/11

>> Grupo Técnico de Trabalho Parlamentar:

- Elaboração do documento de propostas públicas na área farmacêutica e participação com 28 candidatos aos cargos de deputado estadual e federal, senador e governador, durante o período de campanha, que receberam do CRF-PR essas propostas.

>> Grupo Técnico de Trabalho de Práticas Integrativas e Complementares em Saúde:

- Participação em audiência Pública sobre Práticas Integrativas e Complementares de saúde no Paraná

>> Grupo Técnico de Trabalho de Tecnologia de Produtos para a Saúde:

- Participação na Live “Os impactos da nova Resolução RDC 665/2022. Será que houve grandes alterações?” - 23/05
- Participação na Live “Notificações Sanitárias: Farmacovigilância” - 25/07
- Participação na Live “Notificações Sanitárias: Tecnovigilância” - 26/07
- Participação na Live “Introdução à Validação à Luz da RDC 665/2022” - 12/12

ATIVIDADES DEPARTAMENTO TÉCNICO CIENTÍFICO (DTEC)

CONSULTAS AO CENTRO DE INFORMAÇÕES SOBRE MEDICAMENTOS

- Número de consultas atendidas: 881;
- Público atendido: farmacêuticos (89%), outros (11%);
- Instituição de origem do solicitante: farmácias comunitárias (41%), órgãos públicos (15,7%), hospitais e clínicas (13,7%), Conselho Regional de Farmácia do Paraná (13,7%), outros (15,9%);
- Tempo de resposta: até 24 horas (80%), entre um e três dias (10,1%), acima de três dias (9,9%).

PUBLICAÇÕES

Boletim CIMformando 1/2021: Anticoagulantes de uso oral;

Boletim CIMformando 2/2021: Crises hipertensivas;

Boletim CIMformando 3/2021: Intercambialidade de medicamentos;

Boletim CIMformando 4/2021: Usos da vitamina D;

Guia Orientação sobre o atendimento de receituários emitidos por biomédicos, cirurgiões-dentistas, enfermeiros, farmacêuticos, fisioterapeutas, médicos, médicos veterinários e nutricionistas;

Orientação ao farmacêutico: Influenza A H3N2 Darwin;

Orientação ao farmacêutico: Vacinas contra a COVID-19 podem causar alterações genéticas?

Orientação ao farmacêutico: Vacina contra a COVID-19 para crianças;

Orientação ao farmacêutico: Implantes subcutâneos de gestriona;

Orientação ao farmacêutico: Anvisa autoriza autotestes no enfrentamento da COVID-19;

Orientação ao farmacêutico: Aprovado o registro de autotestes para COVID-19 no Brasil;

Orientação ao farmacêutico: Fitoterápicos permitidos em farmácias;

Orientação ao farmacêutico: Suplemento alimentar não é medicamento;

Orientação ao farmacêutico: Acetilcisteína como suplemento alimentar;

Orientação ao farmacêutico: Quantidades máximas para a prescrição de medicamentos sujeitos a controle especial;
Orientação ao farmacêutico: Declarada epidemia de dengue no Paraná;
Orientação ao farmacêutico: Situação das normas relacionadas à ESPIN;
Orientação ao farmacêutico: Hepatite grave e misteriosa em crianças;
Orientação ao farmacêutico: Aprovado o uso emergencial do primeiro antiviral oral contra a COVID-19;
Orientação ao farmacêutico: O que muda nas farmácias com o fim da emergência relacionada à COVID-19?
Orientação ao farmacêutico: Varíola dos macacos;
Orientação ao farmacêutico: Fármacos potencialmente inapropriados para idosos;
Orientação ao farmacêutico: Minoxidil oral para alopecia;
Orientação ao farmacêutico: Vacinação;
Orientação ao farmacêutico: Conservação e validade de insulinas;
Orientação ao farmacêutico: Medicamento contra a COVID-19 será vendido em farmácias.

Farmácias e Laboratórios Clínicos devem emitir comunicado de isolamento domiciliar;

Farmácia Estética;

Prescrição eletrônica pela plataforma do CRM-PR;

Sistema de emissão de receitas eletrônicas do CRM-PR será desativado em 1º de agosto;

Farmacêutico, cadastre-se na plataforma do CFM;

Receitas eletrônicas;

Intercambialidade de medicamentos;

Receitas eletrônicas.

PUBLICAÇÕES

- Número de pareceres emitidos: 9.

ENTREVISTAS

- 19/01** - Rádio Band News FM Curitiba. Aumento no número de testes reagentes para COVID-19 em farmácias;
- 27/04** - Band TV. Falta de medicamentos no mercado;
- 20/05** - RPC TV. Falta de medicamentos no mercado;
- 20/05** - RPC TV. O que muda nas farmácias com o fim da emergência relacionada à COVID-19;
- 28/09** - Rádio CBN Curitiba. Falta de medicamentos no mercado;
- 28/09** - Rádio Band News FM Curitiba. Falta de medicamentos no mercado;
- 08/12** - Band TV. Fracionamento de medicamentos.

PALESTRAS MINISTRADAS

- 27/05** - Palestra “A farmácia como hub de serviços de saúde” no Encontro de Fiscalização do CRF-PR;
- 03/11** - Palestra “Centro de Informação sobre Medicamentos” para acadêmicos de Farmácia da Uninter;
- 18/11** - Participação na abertura do evento “Resistência antimicrobiana: o futuro dos antibióticos depende de todos nós” na PUC-PR.

OUTRAS ATIVIDADES

- Participação em reuniões do Comitê Municipal de Resposta às Emergências em Saúde Pública de Curitiba;
- Participação em reuniões do Centro de Operações de Emergências em Saúde Pública da Secretaria de Estado da Saúde;
- Participação como suplente no Conselho Municipal de Saúde de Curitiba;
- Participação em eventos técnicos.

MODELO DE PRESTAÇÃO DE SERVIÇOS CRF-PR

<p>PARCEIROS-CHAVE</p>	<p>ATIVIDADE-CHAVE</p>	<p>PROPOSTA-CHAVE</p>	<p>RELACIONAMENTO COM CLIENTES</p>
<ul style="list-style-type: none"> - Sociedade; - Registrados; - Instituições de Ensino; - Associações; - Sindicato dos farmacêuticos; - Governo. 	<ul style="list-style-type: none"> - Governança: mecanismos de liderança, estratégia, transparência e prestação de contas - Finalísticas: normatização, registro, orientação, finalização e julgamento; - Gestão: finanças, administrativo, tecnologia da informação e comunicação, pessoas e relações institucionais; - Monitoramento e melhoria: inovação, controle interno, gestão de riscos e conformidade. 	<ul style="list-style-type: none"> - Zelar pelo registro de profissionais e empresas; - Zelar pela preservação da ética e a habilitação técnica adequada para o exercício profissional; - Fiscalizar, defender e disciplinar o exercício da atividade profissional; - Resguardar o interesse público; - Focar o propósito da organização em resultados para cidadãos e usuários dos serviços; 	<ul style="list-style-type: none"> - Orientação e Suporte; - Serviços Digitais; - Pesquisa de Satisfação; - Pesquisa de Percepção; - Ouvidoria.
<p>RECURSOS-CHAVE</p>	<ul style="list-style-type: none"> - Capital Humano; - Capital Intelectual; - Capital Financeiro; - Capital Manufaturado; - Capital Social e de Relacionamento. 	<p>CANAIS</p>	<ul style="list-style-type: none"> - Publicidade; - Site; - Eventos; - Portal Transparência; - Newsletter; - Redes Sociais; - CIM.
<p>PARCEIROS-CHAVE</p>	<ul style="list-style-type: none"> - Pessoal; - Material de Consumo; - Serviços de terceiros; - Investimentos. 	<p>FONTES DE RECEITA</p>	<ul style="list-style-type: none"> - Anuidade; - Taxa de Serviços; - Multa Ética; - Multa por infração; - Receita de Aplicações financeiras.



CAPÍTULO 02

**RISCOS, OPORTUNIDADES, PERSPECTIVAS
E DESAFIOS**

Principais ações e oportunidades que trouxeram resultados positivos para a classe farmacêutica:

- Lei 13.021/14 que consolidou a farmácia como estabelecimento de saúde;
- Envolvimento do Conselho Federal de Farmácia em pesquisas e parcerias com instituições e órgãos públicos;
- Aproximação do CRF-PR com os órgãos públicos (PROCON, Vigilância Estadual de Saúde, Secretaria do Estado da Saúde, Ministério Público, Assembleia Legislativa Estadual e outros);
- Ampla divulgação de informações técnicas e para a sociedade em mídias sociais, rádios, jornais e TVs;
- Múltiplas áreas de atuação do farmacêutico no cuidado da saúde da população.

Perspectivas e desafios:

- Garantir a presença de farmacêutico ético, habilitado e capacitado nas diferentes áreas de atuação da profissão farmacêutica no atendimento ao cidadão;
- Ser transparente, mantendo a sociedade informada acerca das decisões tomadas e dos riscos envolvidos;
- Garantir que o CRF-PR atue de forma responsável com a sociedade e com os farmacêuticos;
- Ter clareza acerca de quais os serviços efetivamente são prestados para os usuários (farmacêuticos) e o cidadão, mantendo o foco nesse propósito;
- Envolver as partes interessadas nas diversas ações que o CRF-PR promove e manter uma comunicação clara;
- Garantir e certificar-se de que os usuários recebam serviços de qualidade;
- Disponibilizar estrutura para prestação dos serviços de orientação, apoio e informação de qualidade;
- Atuar efetivamente no aprimoramento das diretrizes curriculares do ensino farmacêutico;
- Viabilizar a inserção do Sistema CFF/CRFs nos fóruns de debate político/legislativo.

No ano de 2022, com o retrocesso da pandemia, o CRF-PR retornou com suas atividades presenciais por meio de agendamento, porém seguiu com a disponibilização dos serviços de forma online, a exemplo do ingresso de responsabilidade e a alteração de horário ou modalidade através da ferramenta CRF-PR em casa, buscando garantir a excelência e agilidade no atendimento remoto, como serviço público federal delegado pela União. Procuramos aprimorar tais serviços bem como disponibilizamos novos procedimentos, como o Mais serviços farmacêuticos, além do cadastramento de novas empresas e representantes legais via Portal do CRF-PR, tornando-os mais célere. Para que a entidade continuasse próxima de seu público, intensificamos a realização de lives periódicas para o aprimoramento e atualização dos profissionais e acadêmicos de farmácia. De outro lado, o Conselho enfatizou a atividade fiscalizatória no Estado por meio de ações proativas e reativa, além de buscarmos o estreitamento das relações com outras organizações públicas que exercem poder de polícia, realizamos campanhas publicitárias de reconhecimento e valorização da profissão, possibilitou-se acesso irrestrito e permanente a conteúdos técnicos de qualificação profissional da atividade farmacêutica, bem como renovamos a parceria com o CRF-SP para acesso à Academia Virtual de Farmácia.

GESTÃO DE RISCOS

PRINCIPAIS RISCOS	MITIGAÇÃO
Decisões judiciais que conflitam com a atividade de fiscalização.	Difundir informações, atividades e posicionamentos do Sistema CFF/CRFs junto à sociedade e aos públicos estratégicos.
Conflito com outros órgãos quanto a atribuição da Fiscalização do exercício profissional.	<ul style="list-style-type: none">- Atuar junto às instâncias legislativas (federal, estadual e municipal) e judiciário a fim de esclarecer os papéis e responsabilidades do farmacêutico.- Realizar adequações em procedimentos internos e da fiscalização de forma a evitar demandas judiciais
Morosidade nos processos de aquisições ou contratações.	Continuar promovendo o mapeamento e a uniformização de processos e procedimentos com o objetivo de aumentar a performance das aquisições ou contratações.
Formação de novos farmacêuticos sem o devido preparo para a atual realidade da saúde.	Intensificar a realização de eventos com o objetivo de promover atualização profissional, bem como envolver os acadêmicos do CRF-PR Junior e as Instituições de ensino superior (IES) em ações educativas colaborando para a formação dos futuros profissionais.
Falta de recursos financeiros para inovações, aquisições e ampliação tecnológica.	Otimizar o uso de recurso por meio de serviços digitais; Promover parcerias entre Conselhos Regionais de Farmácia e elaboração de projetos para apoio financeiro do Conselho Federal de Farmácia.
Conflito com outros conselhos profissionais quanto ao exercício de atividades farmacêuticas sem legislação específica que autorize.	Atuar junto ao judiciário de forma a garantir o exercício profissional somente por profissional legalmente autorizados.



CAPÍTULO 03

GOVERNANÇA, ESTRATÉGIA E ALOCAÇÃO DE RECURSOS

O Conselho Regional de Farmácia do Estado do Paraná (CRF-PR), a partir do seu Mapa Estratégico, tem buscado aprimorar o sistema de Governança e Gestão com o propósito de melhorar o desempenho organizacional, contribuir para a redução dos riscos, alinhar as ações à estratégia do Sistema CFF/CRFs e prestar contas das atividades desenvolvidas para a sociedade, baseada nos princípios da transparência, ética, eficiência, integridade, equidade e *accountability* (prestação de contas - a função *accountability* nas empresas é incentivar a cultura da proatividade e do comprometimento com resultados mais satisfatórios e processos mais eficientes). O planejamento do CRF-PR foi constituído por 15 Objetivos Estratégicos (OE) para o período de 2022/2023, conforme demonstrado no Mapa Estratégico a seguir:

PARTES INTERESSADAS	SOCIEDADE		
	OE 1 - Proporcionar serviços ágeis e efetivos	Ética Transparência Comprometimento Efetividade Unicidade e integração	OE 2 - Assegurar a assistência farmacêutica plena
PROCESSOS INTERNOS	COMPROMETIMENTO COM A ATIVIDADE FINANCEIRA		
	OE 3- Promover a gestão do atendimento ao farmacêutico com agilidade e presteza	OE 4- Aprimorar a capacitação e orientação técnica aos profissionais farmacêuticos em suas diversas áreas de atuação	OE 5- Assegurar a regulamentação para o exercício ético-profissional nos cuidados em saúde da população
	OE 6- Promover a fiscalização de forma a garantir a efetiva assistência farmacêutica em todas as áreas de atuação profissional		
	PROCESSOS DE APOIO		
	OE 7- Uniformizar e aperfeiçoar a gestão por processos e de riscos	OE 8- Implementar parcerias com centros de ensino e com setores da sociedade em prol da valorização do farmacêutico na saúde do paciente	OE 9- Desenvolver e aperfeiçoar instrumentos de transparência e controle social
OE 10- Assegurar a sustentabilidade orçamentária e financeira	OE 11- Assegurar tecnologia para os objetivos estratégicos da instituição	OE 12- Promover gestão da liderança com equipe comprometida e integrada, com alinhamento entre processos, pessoas e tecnologia, assegurando resultados de excelência	
APRENDIZADO E CRESCIMENTO	OE 13- Assegurar uma organização com equipe qualificada e comprometida com os valores institucionais	OE 14- Assegurar a eficácia no relacionamento e comunicação com a sociedade	OE 15- Promover a inter-relação entre o CRF-PR a os estudantes do curso de farmácia em benefício aos cuidados da saúde a população

PROPOSTA DE VALOR CRF-PR

PROPOSIÇÃO DE VALOR

- Percepção de valor enquanto registrado;
- Transparência na gestão;
- Assegurar serviços online e presencial com qualidade e agilidade;
- Capacitação orientativa;
- Assegurar a ética institucional e do profissional;
- Garantir a inserção no mercado de trabalho de profissionais habilitados e que prestem serviços de qualidade à sociedade;
- Comunicação com a sociedade e os profissionais.
- Sustentabilidade Empresarial

Auferidos:

- Facilidade de acesso;
- Agilidade no atendimento;
- Serviços online;
- Atualização profissional;
- Maior interação;
- Interesses representados.

Trabalhos a serem feitos:

- Focar no desenvolvimento das atividades finalísticas: (registrar, orientar, normatizar, fiscalizar e julgar);
- Buscar maior agilidade no atendimento - *online* e presencial;
- Promoção de eventos de atualização profissional;
- Garantir que a gestão atenda os princípios da legalidade, transparência, eficiência, eficácia e probidade;
- Buscar constantemente a implementação de práticas sustentáveis.

ATIVIDADES FINALÍSTICAS

- Atualização cadastral;
- Emissão de boletos;
- Consultas Profissionais;
- Consulta Responsabilidade Técnicas;
- Certidão Negativa de débitos;
- Certidão de Regularidade Técnica;
- Baixa de Responsabilidade Técnica;
- Comunicado ou justificativa de ausência;
- Perfil de assistência técnica;
- Orientação técnica;
- Impressão dos termos de inspeções realizadas;
- Relatório dos protocolos realizados;
- Portal de Transparência;
- Ouvidoria.
- Comunicação e Orientação à população

CADEIA DE VALOR

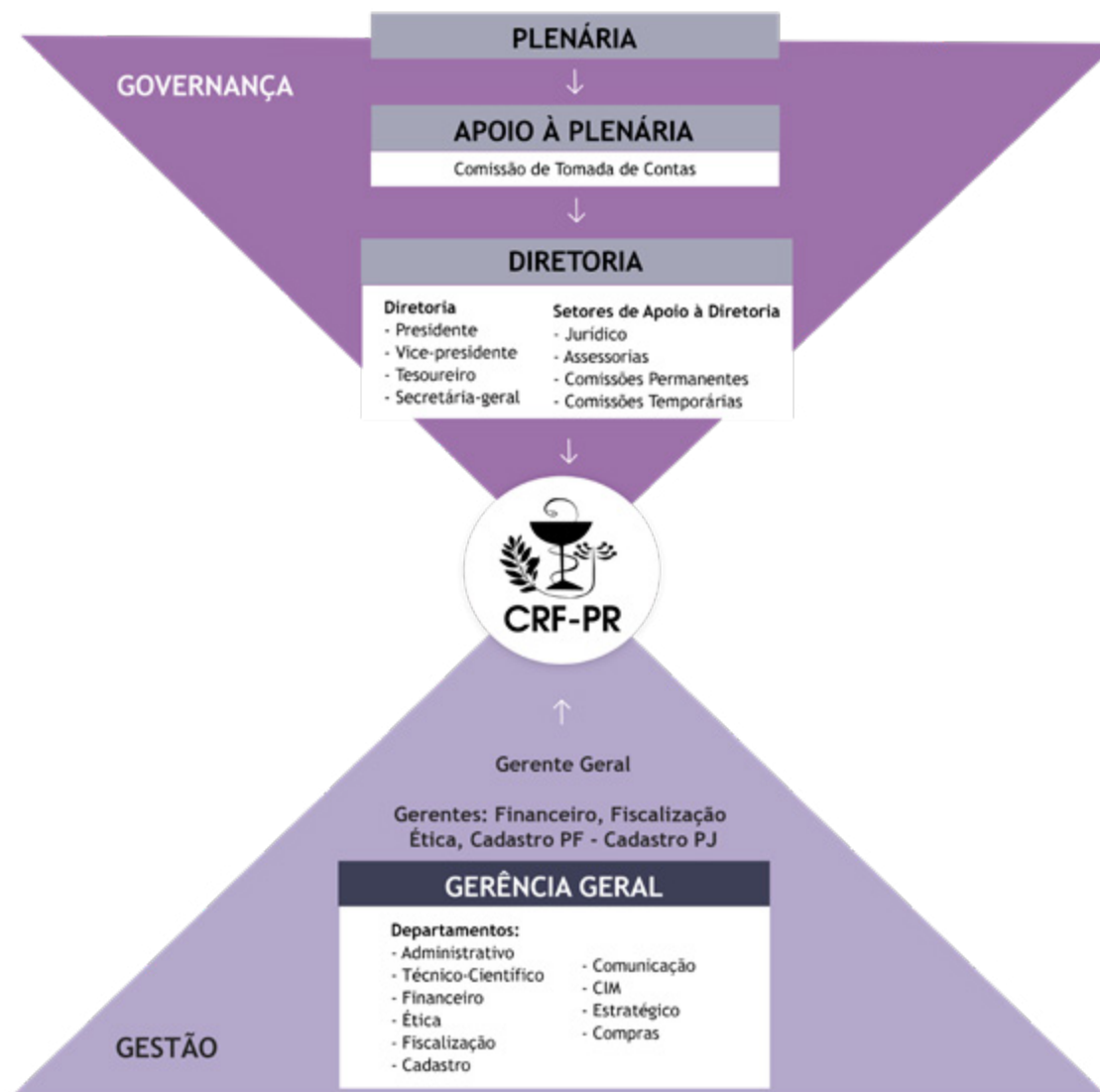
A cadeia de valor representa as funções primárias do CRF-PR: Registro, Fiscalização, Normatização, Orientação e Julgamento e sua relação com o farmacêutico, sociedade e parceiros, com foco principal na proteção da saúde da população.

Cadeia de valor finalística	Valor Agregado
Gestão de Registro	Proporcionar serviços ágeis e efetivos
Gestão da Fiscalização	Promover a fiscalização de forma a garantir efetiva assistência farmacêutica em todas as áreas de atuação profissional
Gestão da Ética e Normatização	Promover a apuração de infrações éticas e assegura a regulamentação para o exercício ético-profissional nos cuidados em saúde da população
Gestão de Orientação	Aprimorar a capacitação e orientação técnica aos profissionais e assegurar a eficácia no relacionamento e comunicação com a sociedade
Solução de Tecnologia da informação	Assegurar tecnologia para os objetivos estratégicos da instituição
Relacionamento Institucional	Implementar parcerias com centros de ensino e com setores da sociedade na capacitação do farmacêutico em prol da saúde do paciente
Inter-relação com Estudantes do Curso de Farmácia	Promover a inter-relação entre o CRF-PR e os estudantes do curso de farmácia em benefício da saúde da população
Gestão de Pessoas	Promover gestão da liderança, com equipe comprometida e integrada, com alinhamento entre processos, pessoas e tecnologia, assegurando resultados de excelência e assegurar uma organização de equipe qualificada e comprometida com os valores institucionais



O CRF-PR é uma entidade de fiscalização profissional que preza pela transparência, eficiência, impessoalidade, ética, inovação, qualidade, integridade, profissionalismo e comprometimento com a saúde da população.

O sistema de Governança e Gestão do CRF-PR é representado pelo diagrama seguinte:



INSTÂNCIAS DE GOVERNANÇA

O **Plenário** do CRF-PR é composto pela Diretoria e mais 15 Conselheiros Regionais, sendo 02 Suplentes, esta é a instância maior de decisões, sua atribuição é deliberar sobre assuntos de interesse do Conselho, pertinentes à honra e autonomia da entidade e aos direitos dos farmacêuticos; registro e cancelamento no quadro do Conselho; julgamento de casos disciplinares e demais assuntos da competência do Regional.

A **Diretoria** é composta pelo Presidente, Vice-presidente, Diretor-Tesoureiro e Diretora-Secretária-Geral responsáveis por dirigir a Entidade de acordo com as leis em vigor e o Regimento, administrar o patrimônio e impor o cumprimento das Resoluções e Instruções do Conselho Federal de Farmácia e do CRF-PR, bem como a realização de tudo que possa concorrer para o cumprimento das atividades finalísticas, adotando providências nos casos urgentes.

A **Comissão de Tomada de Contas** é composta por três Conselheiros efetivos, a quem compete examinar toda a documentação contábil do CRF-PR; emitir parecer sobre o orçamento; emitir parecer sobre as Despesas Extraordinárias, sobre os Balancetes Mensais, os Balanços Trimestrais, a Prestação de Contas, a Proposta Orçamentária e os Créditos Suplementares do Conselho Regional e emitir parecer sobre o balanço do exercício financeiro e apresentar ao Plenário para aprovação.

As **instâncias internas** de apoio são: **Gerência-Geral, demais Gerências, Assessorias, Setor Jurídico, Setor de TI (Tecnologia da Informação), Ouvidoria e Comissões Internas do CRF-PR**. Este núcleo é responsável pelo bom andamento da gestão administrativa da entidade como, **idealizar sistema de controle interno dos trabalhos realizados pelos setores, além de executar as atividades** contábil, financeira, orçamentária, operacional e patrimonial; na produção de relatórios gerenciais a serem disponibilizados ao plenário e à diretoria para tomada de decisão, bem como no apoio às atividades do controle externo exercidas pelo Tribunal de Contas da União (TCU) e também pela consolidação e disponibilização do Relatório de Gestão (para o CFF).

A **Gestão do CRF-PR** é estruturada conforme disposto no organograma e os responsáveis pelos setores têm a incumbência de executarem as ações planejadas **envolvendo estratégias, políticas, processos e procedimentos que foram estabelecidos pelo órgão, assim, preocupa-se com a eficácia (cumprir as ações prioritizadas) e a eficiência das ações (realizar as ações da melhor forma possível, em termos de custo-benefício)**.

INSTÂNCIAS EXTERNAS DE GOVERNANÇA

O **Tribunal de Contas da União** é responsável pela fiscalização da prestação de contas, pelo controle e pela regulação das atividades finalísticas desenvolvidas pelo Conselho Profissional.

O **Conselho Federal de Farmácia** é responsável pela supervisão das atividades, pela avaliação, pela auditoria e pelo monitoramento independente, e, havendo disfunções ou desvio de finalidade, pela comunicação dos fatos às instâncias superiores de governança.

ATUAÇÃO DA UNIDADE DE AUDITORIA INTERNA

O CRF-PR não dispõe em sua estrutura organizacional de Auditoria Interna, entretanto, o Conselho Federal de Farmácia, realiza periodicamente auditorias, emitindo **certificação com parecer**, cujo foco é avaliar os setores: administrativo, financeiro, orçamentário, patrimonial e operacional, e avalia a gestão da entidade, de acordo com a

legislação aplicável aos Conselhos. No ano de 2022 foram realizadas auditorias pelo Conselho Federal de Farmácia para análise das contas referentes ao exercício de 2021, cujo parecer pode ser acessado por meio do link <https://cff-br.implanta.net.br/portaltransparencia/#publico/Diversos?param=53>, devendo ser escolhido o exercício, clicar em buscar e, após, visualizar. Somado a esse fato a Comissão Permanente de Tomadas de contas do CRF-PR emitiu os pareceres das análises das contas do CRF-PR, publicada em: transparencia.crf-pr.org.br. Porém a Comissão Permanente de Tomada de Contas do CRF-PR emitiu os pareceres das análises das contas do CRF-PR, publicadas em: transparencia.crf-pr.org.br

FUNÇÕES DA GOVERNANÇA E GESTÃO DO CRF-PR

Funções de Governança: Definir o direcionamento estratégico, supervisionar a gestão, envolver as partes interessadas, gerenciar riscos estratégicos, gerenciar os conflitos internos, avaliar e auditar o sistema de gestão e controle, promover a accountability (prestação de contas e responsabilidades) e a transparência e acompanhar e supervisionar as atividades finalísticas do CRF-PR (registro, normatização, orientação, fiscalização e julgamento ético).

Funções de Gestão: Implementar programas que garantam a conformidade com as regulamentações vigentes, revisar e reportar os progressos das ações, garantir a eficiência ter a comunicação com as partes interessadas e manter o controle e a melhoria contínua dos processos e serviços do CRF-PR. Quanto aos Controles Internos, são procedimentos adotados para assegurar a salvaguarda da gestão financeira, orçamentária e patrimonial do CRF-PR.

Os principais mecanismos de controle interno estabelecidos pelo CRF-PR são:

- Estabelecer responsabilidades: quando existe um responsável por cada tarefa, facilita o gerenciamento da execução das atividades e torna possível determinar a responsabilidade e mitigar erros;
- **Procedimentos documentados:** todas as atividades, principalmente os registros contábeis das transações, devem ser documentadas, desta forma é possível verificar a procedência dos procedimentos e evitar fraudes;
- **Autorização de transação:** este princípio preconiza que qualquer procedimento de serviço/aquisição de produtos/pagamentos, entre outros, só podem ser realizados após a autorização pelo responsável do setor, gerência e gerência geral;
- **Segregação de funções:** este é um processo fundamental para garantir transparência, equidade e qualidade das operações. O objetivo é dividir, entre os vários agentes envolvidos, a responsabilidade pela aprovação, execução e controle do processo, de modo que nenhuma pessoa possa ter completa autoridade sobre uma parcela significativa de qualquer transação;
- **Supervisão das operações:** essa prática garante que as atividades sejam executadas de acordo com os objetivos do CRF-PR;
- **Controles físicos:** a adoção desta atividade permite realizar um melhor controle de danos. O CRF-PR tem buscado constantemente o reforço na segurança do acesso de seu sistema, mantendo esse cuidado com a instalação de alarmes, câmeras, senhas em computadores, programas de backup e outros.



O Conselho Regional de Farmácia do Estado do Paraná, a partir do seu Mapa Estratégico, tem buscado aprimorar o sistema de Governança e Gestão em busca do aperfeiçoamento dos mecanismos de liderança, estratégia e controle colocando em prática para avaliar, direcionar e monitorar a gestão, com o objetivo de conduzir as políticas institucionais e prestação de serviços de interesse da sociedade e registrados.

PLENÁRIA

DIRETORIA/GERÊNCIA GERAL



1ª Linha de Defesa

- Departamento Administrativo
- Departamento Técnico Científico
- Departamento Financeiro
- Departamento Ética
- Departamento Fiscalização
- Departamento Cadastro
- Secretaria

2ª Linha de Defesa

- Ouvidoria

3ª Linha de Defesa

- Comissão de Tomada de Contas
- Departamento Jurídico

1ª LINHA DE DEFESA

A nossa 1ª linha de defesa, de controle operacional, seguindo as normas legais, as Resoluções do CFF e Deliberações do CRF-PR é desempenhada pelos colaboradores e Conselheiros, distribuídos conforme a estrutura organizacional do CRF-PR. Trata-se da prática de *compliance* e de atribuições/responsabilidades específicas de cada departamento, capazes de emitir à diretoria manifestações e diretrizes técnicas de ação interna.

2ª LINHA DE DEFESA

A atual diretoria do CRF-PR considera os controles internos, como os canais de Transparência e a Ouvidoria, como elementos essenciais à consecução dos objetivos e para o cumprimento da missão do CRF-PR, de modo a contribuir para o alcance dos resultados planejados, bem como a estrita observância à legislação e regulamentos aplicáveis à entidade. Enquanto um apresenta um raio X de toda a sua atuação, planejamento, investimento e retorno à sociedade, o outro canal possibilita o acesso para todos. A Ouvidoria é uma grande aliada para a construção de políticas de gestão, é uma importante ferramenta de comunicação entre a população e a instituição. Por meio de seus relatórios é possível que os gestores identifiquem os problemas e as deficiências. Desse modo, é possível promover as mudanças necessárias para ajustar o serviço público à qualidade desejada e pleiteada.

3ª LINHA DE DEFESA

A realização de controles internos, seja ela procedida pela Comissão Permanente de Tomada de Contas e pela Auditoria do CFF, garante a confiabilidade das informações financeiras produzidas, bem como a qualidade e transparência de tais informações, obtendo-se a aprovação das contas. Ao Setor Jurídico cabe toda a responsabilidade de representar o CRF-PR tanto na esfera da Justiça Federal como na Justiça Estadual em ações promovidas contra a entidade, execuções fiscais, audiências trabalhistas, emissão de pareceres técnicos diversos que norteiam as ações da diretoria, comissão de licitação, entre outras frentes.



RESULTADO



Efetividade

- Grau de satisfação;
- Valor agregado;
- Desenvolvimento do farmacêutico.



Eficácia

- Acessibilidade ao serviço;
- Qualidade do serviço;
- Cobertura do serviço.



Eficiência

- Produtividade;
- Tempo;
- Custos.

ESFORÇO



Execução

- Planejamento;
- Execução Financeira;
- Execução Física.



Excelência

- Conformidade;
- Transparência;
- Impacto da entrega.



Economicidade

- Qualidade de recursos;
- Riscos mitigados

MISSÃO

Zelar pela fiel observância dos princípios da ética e da disciplina da classe dos que exercem atividades farmacêuticas no Paraná.

- Zelar pelo registro de profissionais e empresas;
- Zelar pela preservação da ética e a habilitação técnica adequada para o exercício profissional;
- Fiscalizar, defender e disciplinar o exercício da atividade profissional;
- Resguardar o interesse público;
- Focar o propósito da organização em resultados para cidadãos e usuários dos serviços.

VISÃO

Garantir a presença de farmacêuticos ético, habilitado e capacitado nas diferentes áreas de atuação da profissão.

Sociedade



Registrados



Instituições de Ensino



Ações Estratégicas

O que norteou o plano de ação de 2022 do CRF-PR foram as premissas de sua missão, visão e valores de acordo com os objetivos estratégicos.

A gestão priorizou em 2022 investir na aquisição de equipamentos de tecnologia da informação assegurando equipamentos mais modernos, como Tablets, para o trabalho da fiscalização, bem como buscou a evolução e ampliação de novos serviços on-line, que proporcionou serviços ágeis e eficientes aos usuários. Além disso, tornou os processos e serviços mais sustentáveis e proporcionou uma melhor comunicação entre os usuários e o CRF-PR. Quanto a fiscalização, com o regresso da Pandemia, a mesma retomou suas atividades normais, aumentou o número de inspeções e manteve sua prioridade de ações em estabelecimentos que exploram atividades onde é necessária a atuação do farmacêutico, sempre utilizando a tecnologia da informação para análise de dados (cadastral, fiscalização e outros). Além disso, atuou de forma efetiva na apuração de todas as denúncias recebidas.

O setor de fiscalização apresentou dados que comprovam a atuação eficaz e necessária da entidade para a efetiva proteção da sociedade.

O CRF-PR oportunizou treinamento e capacitação para seus funcionários com o objetivo de aprimorar e acompanhar as mudanças na legislação, qualificando assim, os serviços prestados e fortalecendo as habilidades pessoais dos conselheiros e empregados.

Alinhado com políticas de transparência e o compromisso de levar informações confiáveis aos seus públicos-alvo, o CRF-PR priorizou a ampla divulgação das ações desenvolvidas pela entidade em suas mídias sociais e outros meios de comunicação oficiais como forma de prestação de contas aos profissionais e a sociedade.

Com foco na redução da inadimplência, O CRF-PR utilizou os meios digitais, como, envio de e-mail marketing e avisos nas mídias sociais, para comunicar datas de vencimento da anuidade, oportunizando ao profissional/estabelecimento efetuar o pagamento com os descontos concedidos. Também, visando a recuperação de créditos vencidos, foram realizadas ações de cobrança de débitos em fase administrativa por meio do envio de correspondências.

DIRETRIZ ESTRATÉGICA

Ser reconhecida pela atuação articulada e influente na assistência farmacêutica, percebida como instituição de excelência e de fomento da prática profissional.

OBJETIVO ESTRATÉGICO: assegurar a assistência farmacêutica plena

AÇÕES ESTRATÉGICAS:

- Manter a fiscalização em estabelecimentos que explorem atividades farmacêuticas;
- Oferecer aprimoramento, orientação e capacitação técnica aos profissionais farmacêuticos;
- Assegurar a eficácia no relacionamento e comunicação com a sociedade;
- Promover a inter-relação entre o CRF-PR e os acadêmicos dos cursos de Farmácia do Paraná;
- Promover a assistência farmacêutica integral no Estado do Paraná.

OBJETIVO ESTRATÉGICO: desempenho da execução orçamentária

AÇÕES ESTRATÉGICAS:

- Executar o Planejamento Orçamentário.

OBJETIVO ESTRATÉGICO: instrumentos de transparência e acesso à informação

AÇÕES ESTRATÉGICAS:

- Aperfeiçoar ferramentas de transparência;
- Ouvidoria.

OBJETIVO ESTRATÉGICO: proporcionar serviços ágeis e efetivos

AÇÕES ESTRATÉGICAS:

- Assegurar uma equipe qualificada e comprometida com os valores institucionais;
- Promover gestão do atendimento com agilidade e presteza no site da instituição.

ESTRATÉGIA E DESEMPENHO

A gestão administrativa concentrou esforços no sentido de aplicar os recursos financeiros de acordo com as reais necessidades e com os objetivos estratégicos traçados, para obter o desempenho desejado pela gestão.

Com o retorno das atividades presenciais o CRF-PR manteve todas as recomendações governamentais e sanitárias, dando continuidade também à prestação dos serviços públicos de forma tecnológica e voltada ao atendimento remoto.

Mesmo com a regressão da Pandemia, o CRF-PR continuou a dar suporte ao farmacêutico no enfrentamento ao novo coronavírus com informações confiáveis e baseadas em evidências científicas para que todos continuem a atuar com assertividade. Publicamos diversas orientações sobre os cuidados e prevenção para o atendimento ao público, informações quanto ao atendimento, distribuição de medicamentos e orientações para farmácias. Enaltecemos a importância do farmacêutico por estar na linha de frente no enfrentamento à pandemia.

GOVERNANÇA

RESULTADOS ALCANÇADOS



NORMATIZAR

Dos 13 atos normativos publicados em 2022, a sua maioria foram para adequação dos processos e serviços do CRF-PR e uma delas para criação do Código de Conduta da instituição. Ainda, considerando o macroprocesso finalístico normatizador, esta Autarquia também contribui na elaboração/revisão de normas propostas por outras entidades e também contribuiu com várias Consultas Públicas. O CRF-PR possui representantes em Conselhos Municipais de Saúde e por meio dessa participação é possível contribuir com a construção de políticas públicas na área da saúde em vários municípios do Paraná. O Plano de Gestão 2022/2023 do CRF-PR é composto essencialmente por objetivos que vão ao encontro dos focos estratégicos do CRF-PR. Para atender estes objetivos foram estabelecidos macroprojetos institucionais, bem como, as respectivas metas de desempenho para a Gestão 2022-2023. Os resultados esperados para estes objetivos demonstram o direcionamento do CRF-PR em cumprir sua missão e alcançar sua visão de futuro. Neste sentido, toda a estrutura gerencial do CRF-PR propôs projetos e/ou ações com a finalidade de alcançar estes resultados e cumprir estas metas. De forma macro, apresentamos as atividades realizadas:

12

Reuniões
Plenárias

36

Reuniões
de Diretoria

13

Deliberações

NORMATIZAR

Define limites e critérios de atuação na área farmacêutica de profissionais e empresas.

* Dados de 2022

INVESTIMENTOS EM NORMATIZAÇÃO

Em 2022 foram aprovadas 13 (treze) deliberações de cunho normativo:

- 1012/2022 - Cria o cargo em comissão de Administrador de sistemas Senior
- 1013/2022 - Cria o cargo de Gerente Estratégico
- 1014/2022 - Implementa a assinatura eletrônica e as regras de sua utilização
- 1015/2022 - Revoga a Deliberação 915/2017
- 1016/2022 - Aprova as atas 06 a 12/2021
- 1017/2022 - Cria as atividade de Delegados Regionais do CRF-PR
- 1018/2022 - Dispõe sobre a atualização do valor da verba indenizatória prevista na Deliberação 907/2016.
- 1019/2022 - Dispõe sobre o labor extraordinário para manutenção das atividades de fiscalização;
- 1020/2022 - Revoga a Deliberação 849/2015
- 1021/2022 - Altera o art. 11 da Deliberação 905/2016 que trata da verba de representação e o pagamento de diárias, jetons e ressarcimento de despesas
- 1022/2022 - Dispõe sobre os valores das anuidades e taxas do CRF-PR
- 1023/2022 - Aprova as Atas 01 a 06/2022
- 1024/2022 - Aprova o Código de Conduta no CRF-PR

R\$ 652.860,85

Valores utilizados para realização das Plenárias e Reuniões de Diretoria em caráter normativo

4,2%
DOS GASTOS TOTAIS

* Dados de 2022



REGISTRAR

É atribuição do CRF-PR: Zelar pela inscrição do profissional, bem como do registro do estabelecimento farmacêutico nas diferentes áreas de atuação.

O objetivo é garantir para a sociedade que em todos os estabelecimentos farmacêuticos há a atuação de um profissional habilitado e qualificado, que irá zelar pela profissão, pela saúde da população e prestará serviços de qualidade para toda a sociedade.

Desde o início de 2020, o maior desafio foi permitir aos profissionais e representantes de estabelecimentos, a realização de procedimentos de maneira online, de forma segura, ágil e cumprindo a legislação vigente.

O CRF-PR passou a oferecer os serviços por e-mail, pela ferramenta do CRF-PR em Casa, com atendimento, orientação e suporte aos requerentes por telefone e por whats app.

Em 2022, o CRF-PR realizou 16 reuniões virtuais de Juramento, solenidade em que o farmacêutico deve participar antes de receber os documentos profissionais.

Nessas reuniões, os farmacêuticos recebem orientações sobre a profissão e os serviços oferecidos pelo CRF-PR, bem como os canais de comunicação com o órgão. Nesse ano, 1255 farmacêuticos participaram.

No ano de 2022, serviços importantes foram incorporados à Ferramenta do CRF-PR em Casa, como atualizações contratuais, anotação de títulos de habilitação, solicitação de 2ª via de documentos, solicitação de cancelamento de registro e respostas a ofícios do CRF-PR.

A realização a partir da ferramenta propicia maior agilidade, à medida que o requerente tem o protocolo do seu requerimento no momento que salva sua solicitação pelo Portal. Além disso, foi possível deslocar a mão de obra, antes utilizada na recepção, em atendimentos presenciais, de forma que os colaboradores possam auxiliar na tramitação os procedimentos solicitados on-line, reduzindo o tempo para a finalização.

Na tabela comparativa dos procedimentos pode-se observar o aumento da utilização do serviço pelo Portal do CRF-PR em Casa, resultado da facilitação do acesso e familiarização do processo pelos profissionais e representantes das empresas farmacêuticas.

Procedimento	2019	2020	2021	2022
Registro de Empresa	650	713	372	719
Reabilitação de Registro de Empresa	110	92	50	63
Baixa de Registro de Empresa	333	252	159	141
Baixa ex-officio PJ	153	240		307
Alteração de Horário	1932	1688	1119	1
Alteração de Modalidade	796	522	315	1
Ingresso de Responsabilidade Técnica	5068	4552	2773	0
Declaração de Atividade Profissional - DAP	552	746	456	92
Averbação Contratual	950	806	653	798
Certidões Simplificadas	116	352	212	1208
Certidões de Regularidade emitidas	21720	20490	21027	23485
Inscrição Provisória	684	809	872	1101
Inscrição Definitiva	464	263	322	397
Inscrição por Transferência	172	167	261	221
Inscrição Secundária	13	10	20	20
Reabilitação da Inscrição	404	459	534	348
Efetivação ou Prorrogação de Inscrição	647	338	522	849
Baixa de Inscrição	926	528	512	1203
Baixa de responsabilidade técnica	5409	2341	714	160
Desistência de responsabilidade técnica	397	172	75	9
Solicitação de Certidão de Transferência	348	281	352	151
Comunicado de ausência	421	99	59	93
Justificativa de ausência	157	43	29	21

AAPF	11	12	10	6
Ofícios emitidos	4147	1869	302	1855
Certidões emitidas	401	321	379	401
Declarações de aptidão vacina	102	133	224	86

CRF-PR EM CASA

Procedimento	2019	2020	2021	2022
Comunicado de Ausência Portal do CRF-PR em Casa	30543	24505	25009	29988
Justificativa de Ausência Portal do CRF-PR em Casa	2987	2175	1809	1914
Ingresso de RT Portal do CRF-PR em Casa	0	0	5162	10672
Alteração de horário e/ou modalidade Portal do CRF-PR em Casa	0	0	2521	4485
Baixa de RT Portal do CRF-PR em Casa	592	4798	7870	8844
Recadastramento Portal CRF-PR em Casa	3066	2214	17528	6199
Averbação Contratual	0	0	0	329
Declaração de Atividade Profissional - DAP Portal do CRF-PR em Casa	0	0	0	1126
Baixa de Inscrição Portal do CRF-PR em Casa	0	0	0	305
Solicitação de Transferência para outro CRF Portal do CRF-PR em Casa	0	0	0	330
Solicitação de Declarações de aptidão vacina Portal do CRF-PR em Casa	0	0	8	168

Comparativo Anual - Inscrição X Baixa (Pessoa Física)				
Procedimento	2019	2020	2021	2022
Inscrição e Reabilitação de inscrição profissional	1737	1706	1768	2087
Baixa de inscrição / Transferência de CRF	1274	809	855	1604

Comparativo Anual - Registro X Cancelamento (Pessoa Jurídica)				
Procedimento	2019	2020	2021	2022
Registro e Reabilitação de empresa	760	805	683	717
Baixa de registro de empresa	486	492	459	382

OBJETIVOS E METAS

OBJETIVO: Proporcionar serviços ágeis e efetivos de forma online;

META: Aumentar o escopo de serviços online através da ferramenta do CRF-PR em Casa para o usuário do CRF-PR.

INVESTIMENTOS EM REGISTRO

R\$ 2.388.227,98

Valor investido no setor de Cadastro do CRF-PR, responsável pelo registro dos profissionais e estabelecimentos, bem como qualquer alteração cadastral - pessoa física ou jurídica.

15,4%
DOS GASTOS TOTAIS

* Dados de 2022



FISCALIZAR

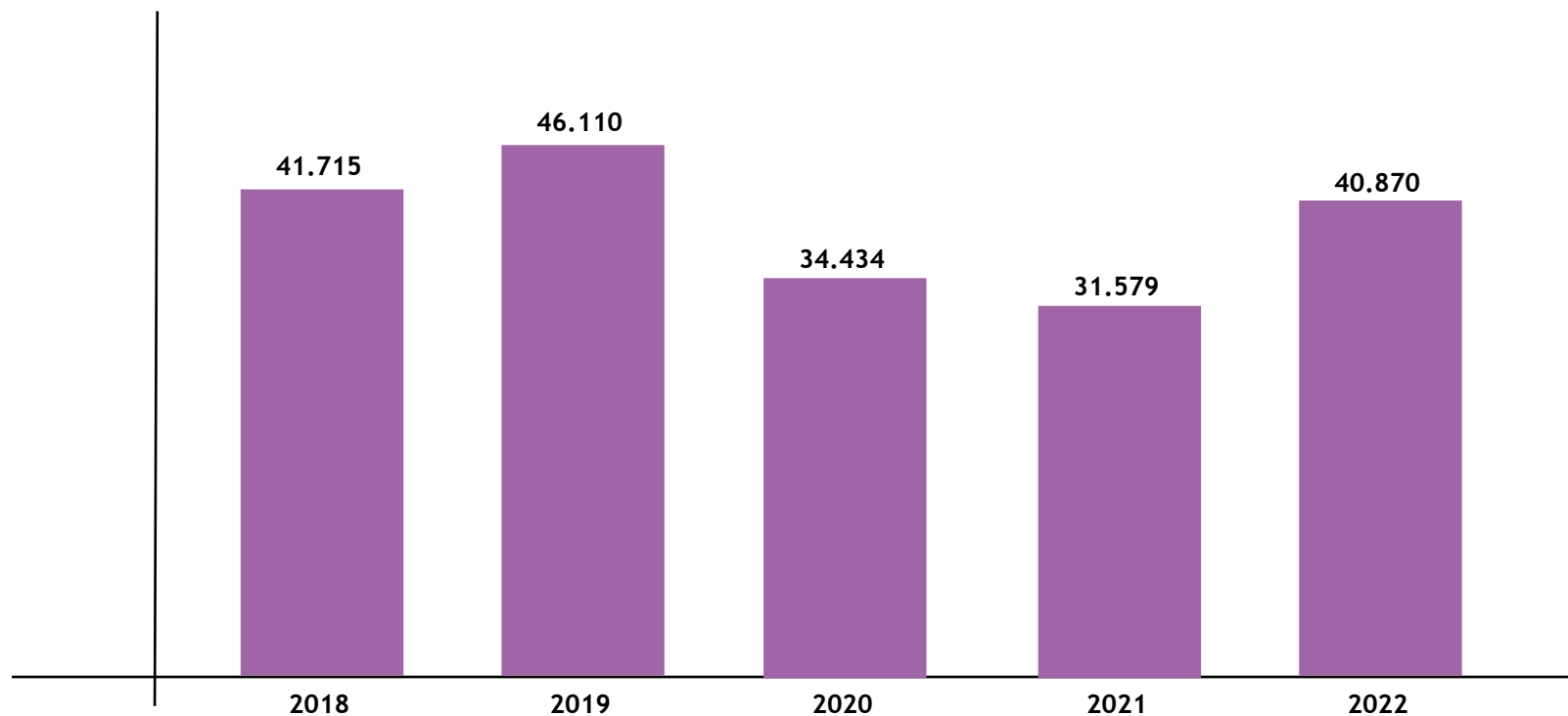
A fiscalização é um conjunto de ações e serviços realizados pelo Conselho Regional de Farmácia do Estado do Paraná para verificar se os atos farmacêuticos são exercidos por profissionais registrados e habilitados de forma qualitativa e quantitativa, em empresas e estabelecimentos que pratiquem atividades farmacêuticas no Paraná. O CRF-PR detém ainda a função específica de fiscalizar, julgar e disciplinar o exercício profissional no Estado.

FISCALIZAÇÕES REALIZADAS EM 2022

No ano de 2022 foram realizadas 40.870 inspeções, sendo 31,8% superior ao previsto no Plano Anual de Fiscalização (31.000 inspeções).

INSPEÇÕES POR REGIÃO	REALIZADAS
Inspeções na Capital	6.636
Inspeções na Região Metropolitana	4.549
Inspeções no Interior	29.685
TOTAL	40.870

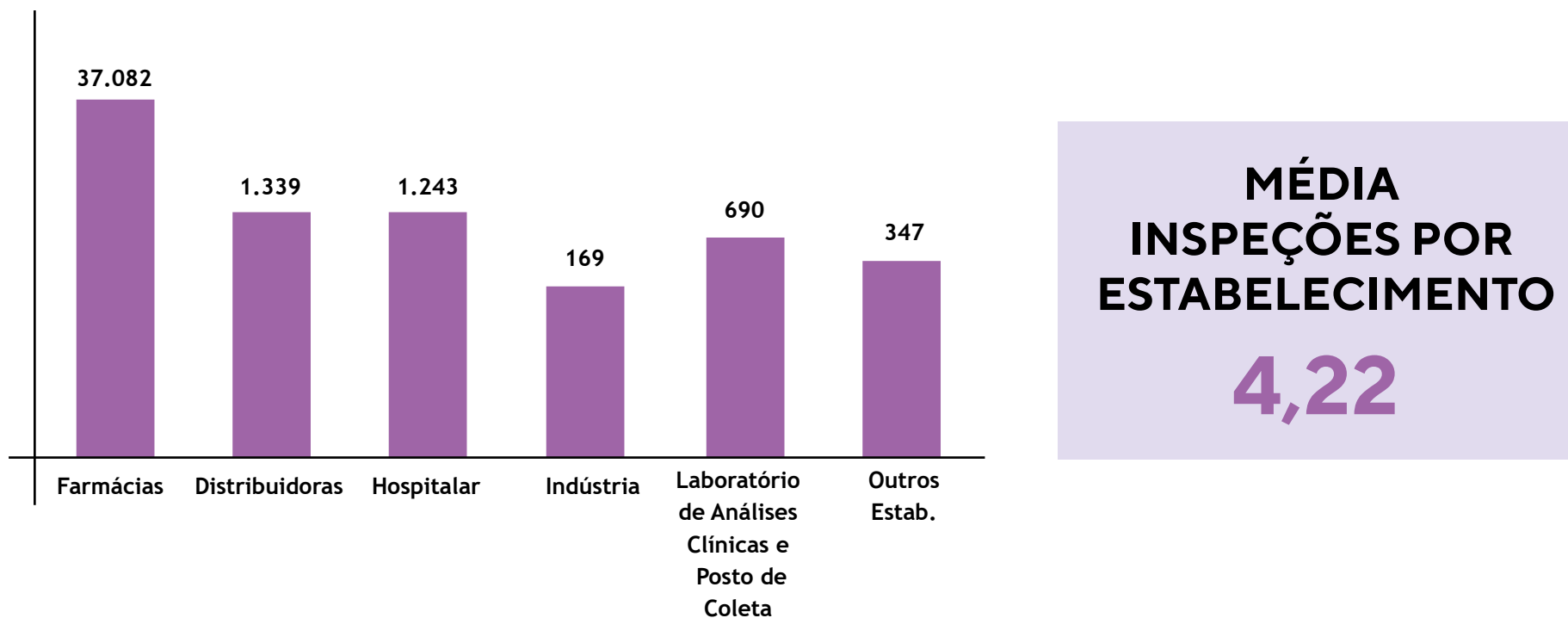
Inspeções dos últimos cinco anos



A quantidade de inspeções realizadas no ano de 2022 teve um aumento de 29,4% em comparação com 2021, tendo em vista o fim da Pandemia da Covid-19 e o retorno de um fiscal para atividade externa, atingindo níveis próximos aos anos anteriores à Pandemia, conforme demonstrado no gráfico acima.

INSPEÇÕES POR NATUREZA DE ESTABELECIMENTO

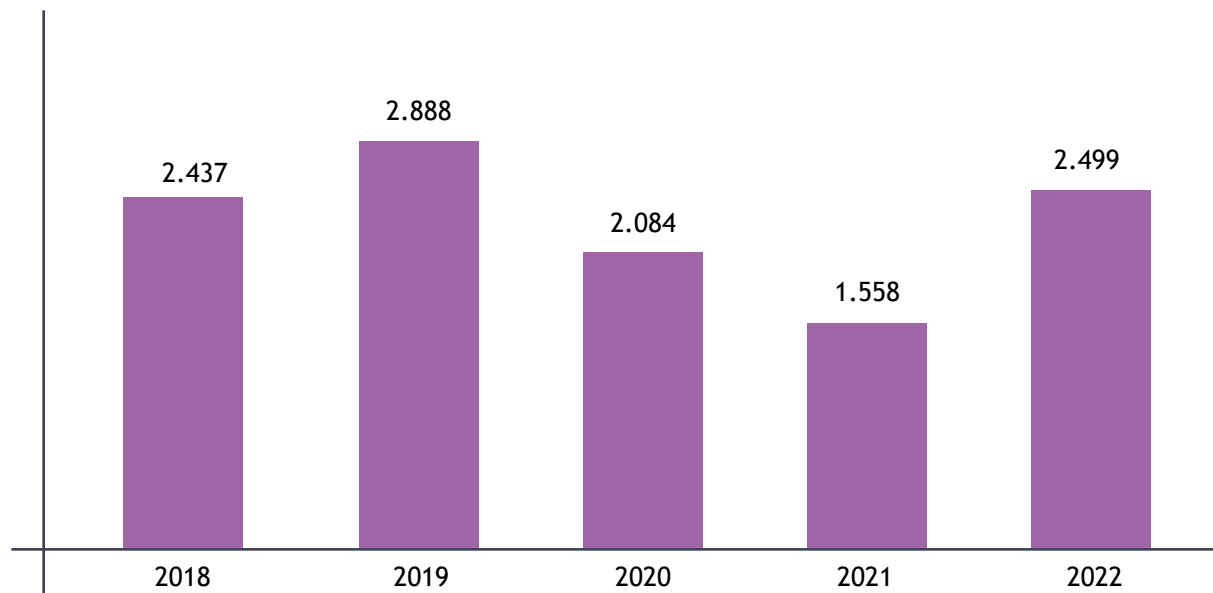
Em 2022, foi atingido 4,22 inspeções por estabelecimento no Estado do Paraná, com abrangência de inspeções em todos os 399 municípios que compõem o Estado.



COMPARATIVO DOS AUTOS DE INFRAÇÃO LAVRADOS: 2018 A 2022

Em 2022 foram lavrados 2.499 autos de infração, sendo superior aos dois últimos anos, chegando a níveis semelhantes aos anteriores à Pandemia da Covid-19, conforme demonstrado no gráfico abaixo:

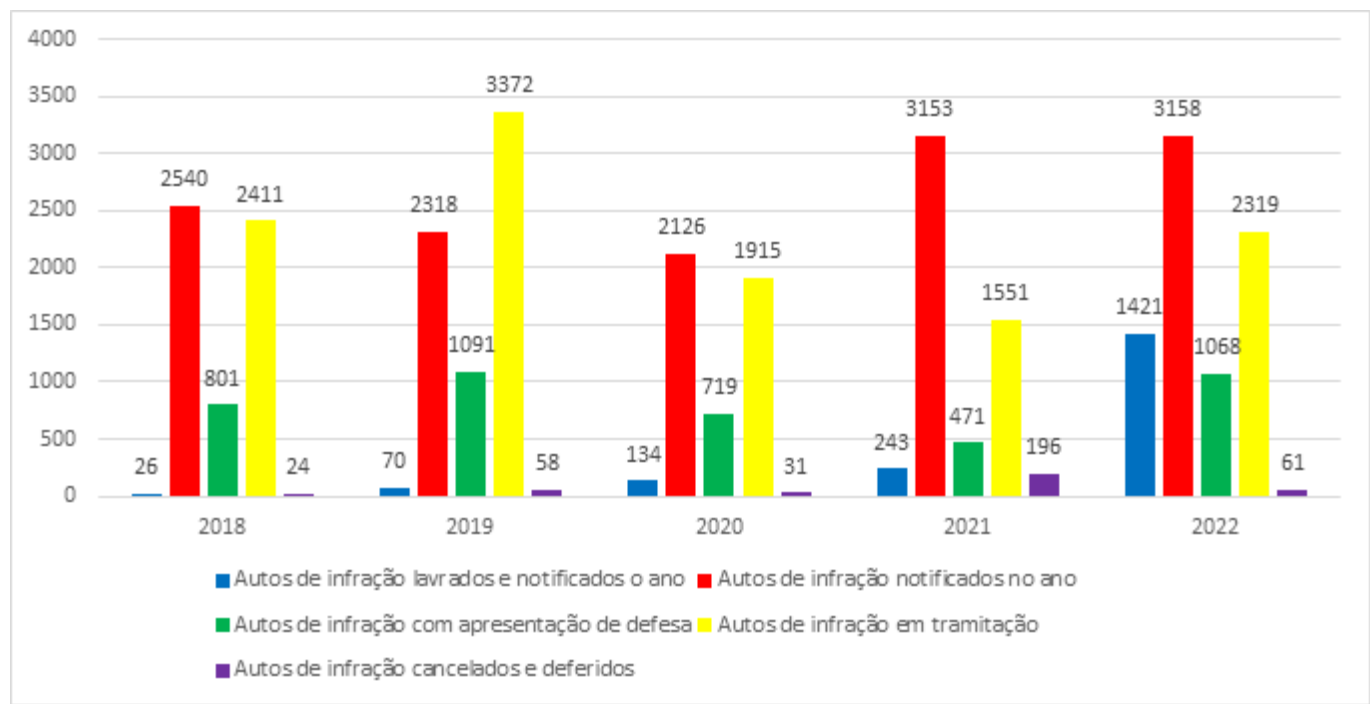
Quantidade de auto de infração/ano



Abaixo consta a comparação dos números dos autos de infração lavrados entre os anos de 2018 a 2022 quanto aos seguintes aspectos:

- Autos de infração lavrados e notificados no ano respectivo: são aqueles em que a lavratura do auto de infração e a respectiva notificação da aplicação da penalidade de multa ocorreram no mesmo ano;
- Autos de infração notificados no ano respectivo: refere-se ao total de autos de infração que foram notificados da aplicação da penalidade de multa no referido ano, sendo que alguns podem ter sido lavrados no mesmo ano da notificação ou em anos anteriores;
- Autos de infração com apresentação de defesa: são os autos de infração lavrados no ano respectivo, cujas defesas foram apresentadas pelo autuado dentro do prazo;
- Autos de infração em tramitação: compreende todos os autos de infração que não transitaram em julgado;
- Autos de infração cancelados ou deferidos: são aqueles autos de infração cancelados por motivo de vício (erro nos dados cadastrais do estabelecimento, autuação dentro do prazo para regularização, determinação judicial, entre outros) ou por deferimento da defesa apresentada pelo autuado.

AUTOS DE INFRAÇÃO LAVRADOS ENTRE 2018 E 2022 DE ACORDO COM OS ASPECTOS ACIMA RELACIONADOS.



Analisando o gráfico (página 62), nota-se que o número de notificações de multa expedidas em 2022 praticamente manteve-se o mesmo. No entanto, em comparação com os anos anteriores, em 2022 houve um aumento expressivo no número de notificações de multa dos autos de infração lavrados no mesmo ano. Em relação ao ano de 2021, esse crescimento foi de 484%, resultado da contratação de 2 dois novos funcionários e remanejamento de outro, o que permitiu ao setor a tramitação praticamente imediata dos processos administrativos fiscais.

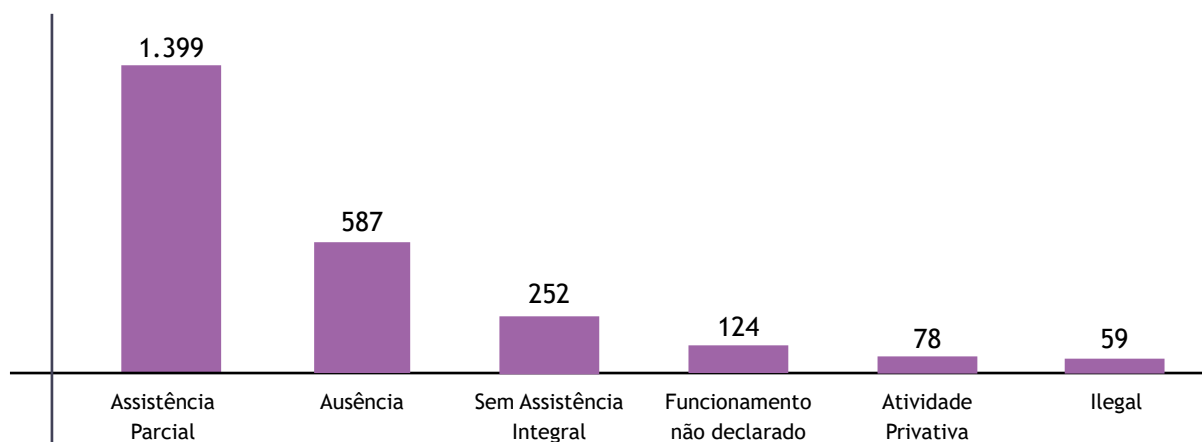
Com relação aos autos de infração cancelados ou deferidos, observa-se uma grande redução em comparação com o ano de 2021. Dos 61 autos, 09 tiveram suas defesas deferidas e 52 autos foram cancelados.

Desses 52 autos, 42 foram cancelados por constatação de vícios administrativos, decorrentes de falta de informações, lançamento de dados errados no sistema, entre outros fatores, e apenas 10 autos foram cancelados por determinação judicial.

Essa diminuição se deve ao fato de que, no ano anterior, muitos autos de infração foram cancelados e a decisão pelos seus arquivamentos referendada pelos Conselheiros regionais por terem sido lavrados em estabelecimentos farmacêuticos vinculados a pequenas unidades hospitalares ou congêneres (com menos de 50 leitos). Nesses casos, não houve como exigir desses locais os rigores do art. 24 da Lei 3.820/60, pois são dispensados de manter assistência técnica por profissional farmacêutico de acordo com o firme entendimento do Poder Judiciário, no sentido de que esses estabelecimentos são considerados dispensários de medicamentos.

Registra-se ainda que, até o final do ano de 2022, dos 2.319 processos administrativos fiscais em trâmite, ou seja, que ainda não transitaram em julgado, 1.033 encontram-se no Conselho Federal de Farmácia - CFF para análise dos recursos administrativos interpostos pelas empresas atuadas em face da aplicação da penalidade de multa.

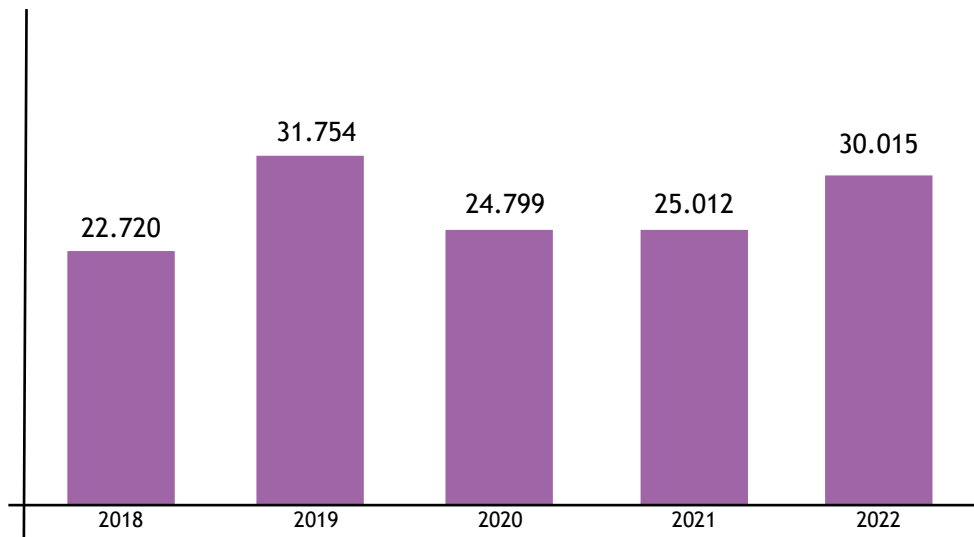
AUTOS DE INFRAÇÃO POR MOTIVO



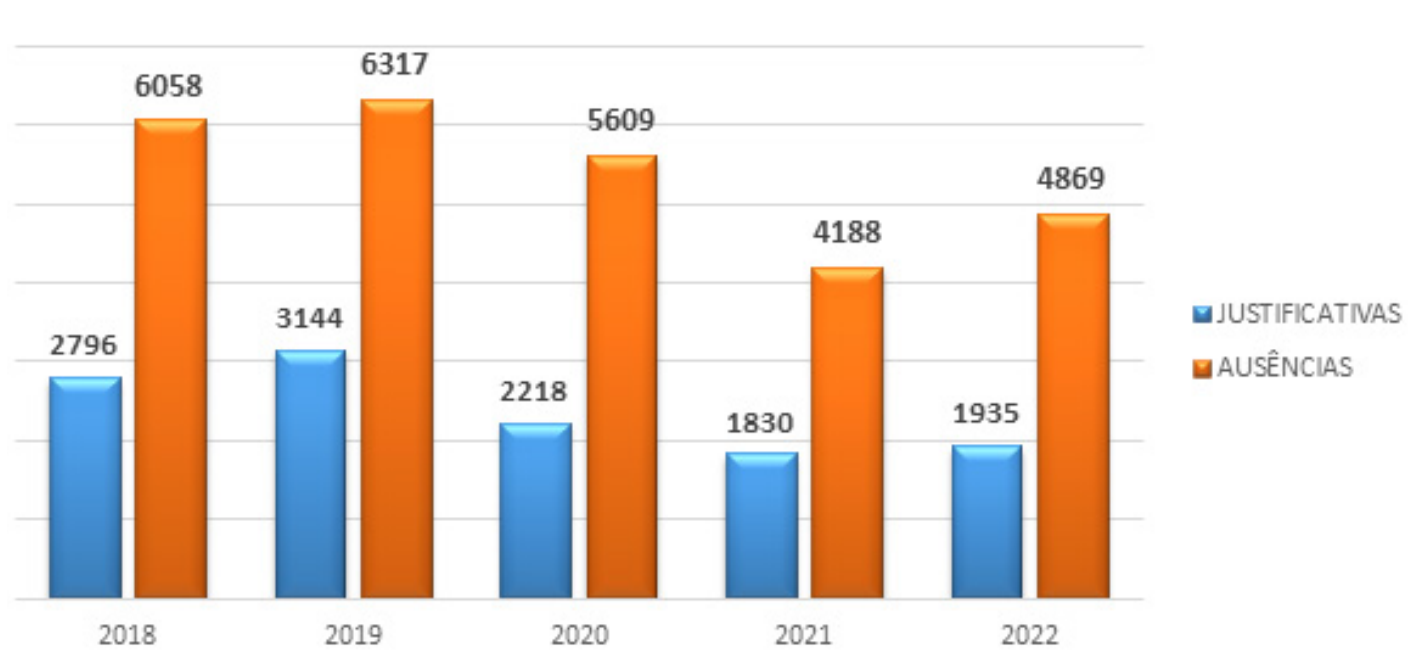
COMUNICADOS E JUSTIFICATIVA DE AUSÊNCIA DE PROFISSIONAIS

Os comunicados e justificativas de ausência são protocolados pelos profissionais através da ferramenta “CRF-PR EM CASA”, disponível no site do CRF-PR. O artigo 6º da Deliberação do CRF-PR nº 1.005/21 prevê um limite de comunicados/justificativas para as empresas, a fim de não prejudicar a assistência farmacêutica devido excesso no número de comunicados e justificativas protocoladas pelos profissionais.

Observou-se que a quantidade de comunicados de ausência no ano de 2022 retornou aos valores anteriores à Pandemia da Covid-19, tendo um aumento de 20% em comparação com os anos de 2021 e 2020. O número de comunicados de ausência está relacionado com a quantidade de inspeções realizadas ao longo do ano.



Em relação aos protocolos de justificativas de ausência, observou-se uma estabilidade na quantidade de justificativas entre 2021 e 2022. Esse número está relacionado com a quantidade de inspeções realizadas ao longo do ano e, conseqüentemente, ao número de constatações de ausências de profissionais.



Comparativo da quantidade de justificativas de ausências e constatações de ausência nos anos de 2018 a 2022 e a proporção de justificativas em relação às constatações de ausência.

Observou-se que, em média, 44% das constatações de ausências de farmacêuticos são justificadas por estes profissionais por meio da ferramenta “CRF EM CASA”, conforme análise dos dados expostos no gráfico acima.

RETORNO PARA A SOCIEDADE

Garantir a presença do farmacêutico nos estabelecimentos;
Garantir a regularidade no funcionamento das empresas;
Promover a saúde da coletividade;
Evitar a comercialização e o uso de produtos vencidos;
Coibir a venda de medicamentos falsificados ou adulterados;
Impedir a venda indiscriminada e contrabando de medicamentos.

METAS

Do total de 9.671 estabelecimentos cadastrados junto ao CRF-PR, realizou-se pelo menos uma inspeção em 83,1% dos estabelecimentos em 2022. Dos 1.636 estabelecimentos (16,9%) não inspecionados nesse ano, em sua grande maioria, são empresas que executam atividades não privativas de profissional farmacêutico, como Laboratórios de Análises Clínicas, Posto de Coleta, Distribuidoras de Correlatos e outros estabelecimentos, ou, ainda, empresas cuja legislação não exige declaração de horário de assistência do profissional durante o funcionamento.

As farmácias de qualquer natureza cadastradas junto ao CRF-PR correspondem a 7.093 estabelecimentos no Estado, ou seja, 73,3% das empresas. A abrangência de fiscalização nessas empresas foi de 95,0% no ano de 2022, mesmo levando em conta os estabelecimentos registrados nos últimos meses do ano e que não tiveram tempo hábil para a realização de inspeção e, também, uma parcela significativa de farmácias hospitalares que possuem ação judicial restringindo a fiscalização. Para as farmácias de dispensação e de manipulação, sejam públicas ou privadas, que correspondem a 6.349 estabelecimentos, a abrangência da fiscalização atingiu 97,8% em 2022.

Por serem estabelecimentos de atividade privativa do farmacêutico, definiu-se no Plano de Fiscalização Anual uma meta de 04 inspeções ao ano em farmácias de qualquer natureza (comunitária, pública, manipulação e hospitalar). Em 2022, a proporção de visitas foi de 5,4 inspeções por farmácia registrada junto ao CRF-PR, superando a meta proposta.

PROPORÇÃO DE INSPEÇÃO POR FARMÁCIA
5,4 INSPEÇÃO/FARMÁCIA

Embora nem todos os estabelecimentos registrados no CRF-PR tenham sido inspecionados, devido às razões já explanadas anteriormente, foi atingido um excelente resultado para os estabelecimentos de atividade privativa do farmacêutico, sendo esses os que mais influenciam na assistência farmacêutica à população.

Em relação à quantidade de autuações realizadas pelo Serviço de Fiscalização do CRF-PR, esse número tem demonstrado ser efetivo para a regularização das empresas, de forma a impedir que esses estabelecimentos fiquem sem farmacêutico responsável. O objetivo da Fiscalização é manter a quantidade de estabelecimentos irregulares/ilegais abaixo de 5% dos estabelecimentos registrados.

Ao final de 2022, o valor de estabelecimentos irregulares/ilegais atingiu 5,34% dos estabelecimentos, sendo ligeiramente superior ao índice proposto. Essa proporção é menor do que o ano anterior, no entanto, continua acima do desejado. Esse fato pode ser reflexo da Resolução do CFF nº 700/21, a qual impede a autuação imediata de um estabelecimento irregular, que possui um farmacêutico presente no momento da inspeção, mesmo sem a devida anotação de responsabilidade técnica. Nesses casos, ao invés da lavratura de autuação direta, o fiscal realiza a lavratura de um termo de notificação para o estabelecimento, concedendo 05 dias úteis para a regularização, o que pode fazer com que as empresas demorem mais para efetivar a regularização junto ao CRF-PR.

INVESTIMENTOS EM FISCALIZAÇÃO

R\$ 5.015.280,80

Este foi o valor dispensado para a realização de todos os processos de fiscalização como: trâmite de documentos fiscais, orientação, empregados - (internos e externos), treinamentos, entre outros processos que garantem a qualidade da assistência farmacêutica prestada à população no Estado do Paraná.

32,4%

DOS GASTOS TOTAIS

* Dados de 2022



ÉTICA

O processo ético disciplinar é um procedimento para verificar se um determinado ato ou conduta profissional está ou não de acordo com o Código de Ética Farmacêutica. Todos os processos instaurados são instruídos por Comissões de Ética e julgados pelo Plenário do Conselho.

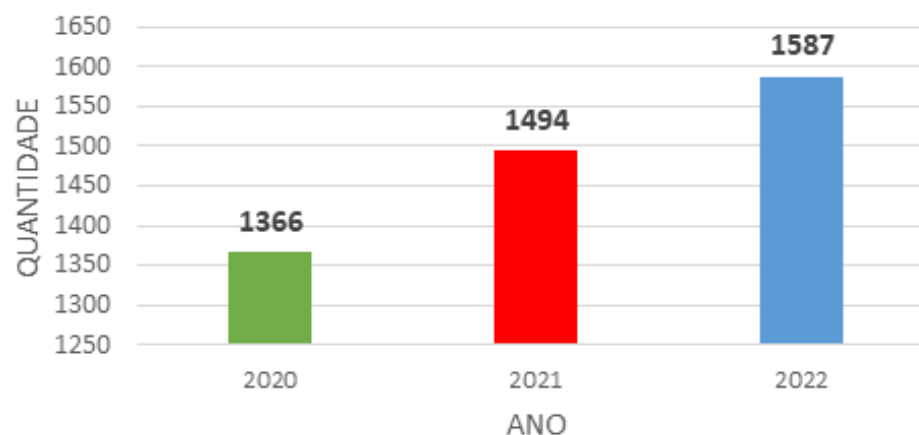
A instauração de um processo ético pode ocorrer como resultado da ação do departamento de fiscalização do CRF-PR, denúncias dos usuários de medicamentos, de profissionais da área da saúde, de documentos encaminhados pelas Vigilâncias Sanitárias, Ministério Público, Procon e outros órgãos.

Uma vez instaurado, o processo ético é regido pela Resolução CFF 724/22, o Código de Ética da Profissão Farmacêutica. Depois de concluído poderá resultar em aplicação de penalidades ao profissional, sendo elas: advertência, advertência com emprego de censura, multas que variam de 1 a 3 salários mínimos, suspensão do exercício profissional de 3 a 12 meses e eliminação do quadro profissional. Caso não seja verificada a culpa, o processo será arquivado. Em alguns casos, o profissional receberá um ofício de orientação sobre as normas vigentes antes da instauração do processo disciplinar.

QUANTITATIVO DE DOCUMENTOS RECEBIDOS PARA PROVIDÊNCIAS

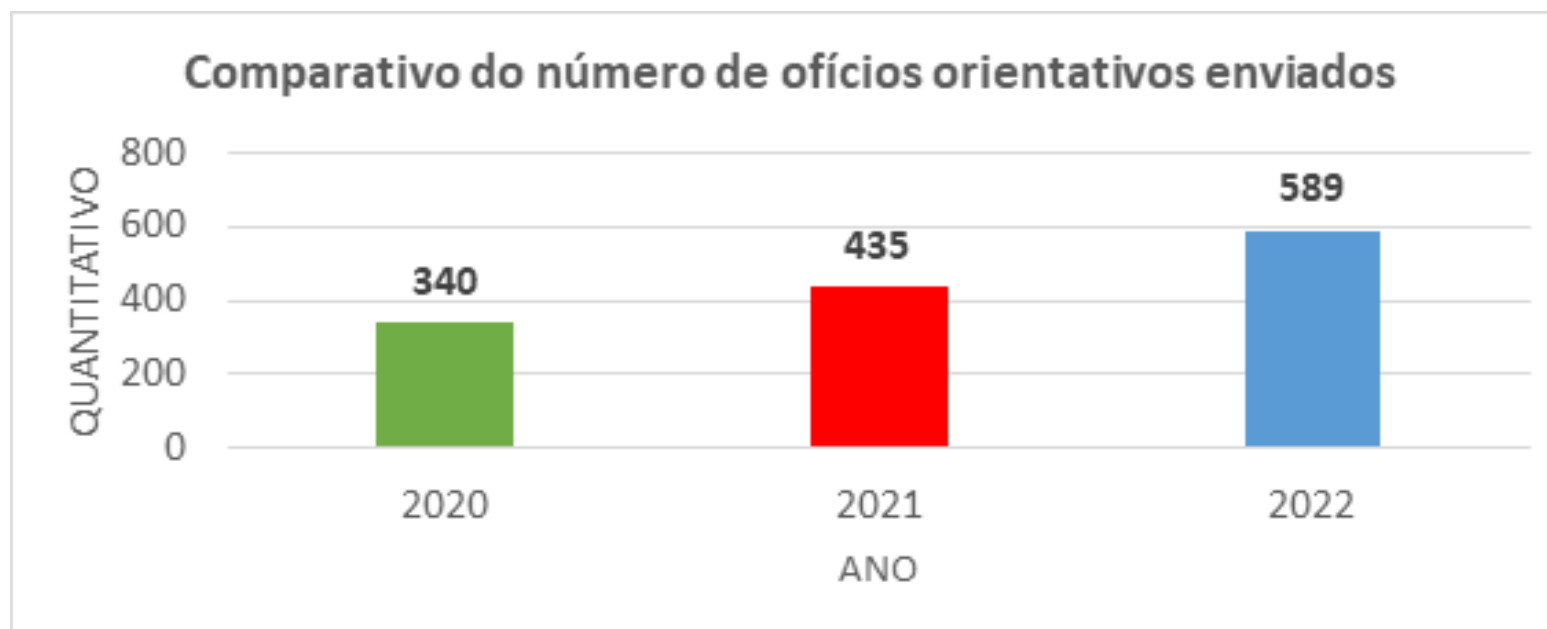
2020	2021	2022
1.633	1.494	1.587

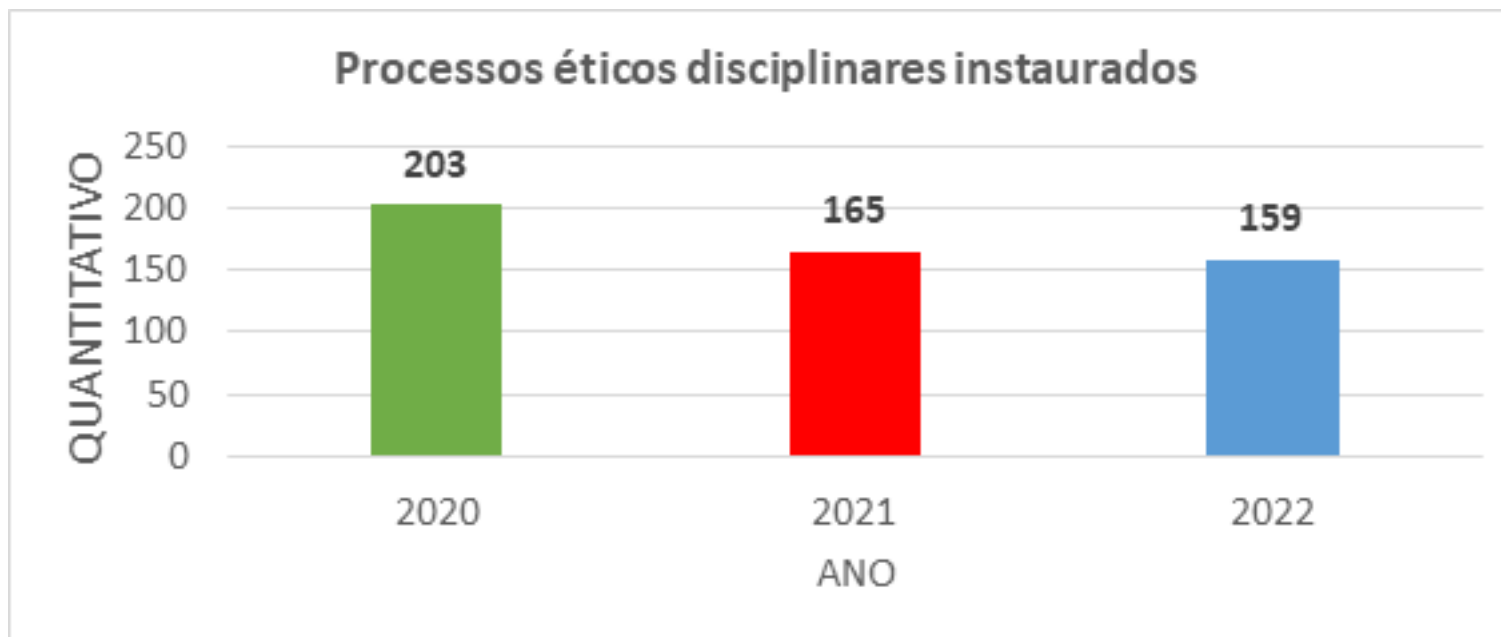
Encaminhamentos de documentos para análise de infração ética



RESULTADO DAS ANÁLISES - PROVIDÊNCIAS

	2020	2021	2022
Ofícios de orientação ao profissional	340	435	589
Processos éticos instaurados	203	165	159





ASSUNTOS OBJETO DE ORIENTAÇÃO TÉCNICA EM 2022

Motivo/Ocorrência	Número	%
Não comunicar o encerramento do vínculo profissional no prazo determinado.	374	63,5
Realização de atividades privativas de farmacêutico relacionadas ao armazenamento (guarda e posse da chave do armário) e dispensação dos medicamentos sujeitos a controle especial.	85	14,4
Atuar em estabelecimento sem responsabilidade técnica anotada no CRF-PR (sem declarar vínculo).	30	5,1
Irregularidades verificadas na Ficha Simplificada de Fiscalização do Exercício e das Atividades Farmacêuticas.	21	3,6
Normas de exposição de medicamentos (autoatendimento).	13	2,2
Deixar de prestar assistência técnica (ausências recorrentes).	9	1,5
Serviços Farmacêuticos.	8	1,4
Intimação para comprovação da habilitação para atuar em saúde estética.	7	1,2
Normas de propaganda e publicidade, bem como interação irregular entre farmácia <i>versus</i> prescritor.	5	0,8
Irregularidades gerais constatadas em inspeção de rotina.	5	0,8
Cumprir com o horário declarado no CRF-PR.	4	0,7
Irregularidades em laboratório de análises clínicas.	4	0,7
Extrapolar na atuação em saúde estética, realizando técnicas não regulamentadas.	4	0,7
Irregularidades na dispensação dos medicamentos antimicrobianos.	3	0,5
Normas de conservação e armazenamento dos medicamentos.	3	0,5
Fracionamento de medicamentos.	3	0,5
Troca de medicamento.	3	0,5
Não comunicar afastamentos das atividades no prazo previsto.	2	0,3
Intimação para comprovação da habilitação para atuar em serviço de vacinação.	1	0,2
Intimação para comprovação da habilitação para atuar em acupuntura.	1	0,2
Intimação para adequar publicidade pessoal, mantendo apenas as habilitações aprovadas nas normas vigentes.	1	0,2
Irregularidades em distribuidora (distribuição para farmácias de medicamentos em embalagem hospitalar com a inscrição “uso restrito a hospitais”).	1	0,2

Dificultar ou obstar a fiscalização do CRF-PR.	1	0,2
Acobertar o funcionamento irregular de estabelecimento farmacêutico.	1	0,2

MOTIVOS DOS PROCESSOS ÉTICOS INSTAURADOS EM 2022

Motivo/Ocorrência	Número	%
Não comunicar baixa de responsabilidade técnica no prazo preconizado de cinco dias úteis.	42	26,4
Realização de atividade privativa relacionada a dispensação de medicamentos sujeitos a controle especial na ausência de farmacêutico.	28	17,6
Deixar de prestar assistência técnica no estabelecimento (ausências recorrentes).	23	14,5
Irregularidades gerais em farmácia comunitária*1	15	9,4
Irregularidades constatadas na aplicação da Ficha de Fiscalização do Exercício Profissional*2	9	5,7
Não realizar controle adequado das movimentações e dispensação dos medicamentos sujeitos a controle especial.	7	4,4
Dispensar medicamento sujeito a controle especial utilizando prescrição já aviada.	5	3,1
Realizar a atividade de manipulação de fórmulas na ausência de farmacêutico.	4	2,5
Adulterar/fraudar receituário e/ou atestado médico.	3	1,9
Não comunicar o afastamento profissional das atividades técnicas.	2	1,3
Denúncia de troca de medicamentos (dispensar em contrariedade a prescrição).	2	1,3
Atuar em saúde estética sem habilitação.	2	1,3

Extrapolar a habilitação em saúde estética.	2	1,3
Expor e/ou dispensar medicamento com prazo de validade expirado.	2	1,3
Exposição irregular de medicamento em autoatendimento.	1	0,6
Comercialização irregular de produto a base de Cannabis.	1	0,6
Adulterar Certidão de Regularidade Técnica do CRF-PR.	1	0,6
Fracionamento irregular de medicamento.	1	0,6
Irregularidades na execução de exames e emissão laudos de COVID-19.	1	0,6
Dispensar medicamento sujeito a controle especial em quantidade maior que a prescrita.	1	0,6
Comercializar produto da Medicina Tradicional Chinesa sem atender a normativa vigente	1	0,6
Manipular sem prescrição médica e em substituição a medicamentos industrializados.	1	0,6
Irregularidades em laboratório de análises clínicas*3	1	0,6
Irregularidades em Farmácia Homeopática*4	1	0,6
Irregularidades em Farmácia Hospitalar*5	1	0,6
Irregularidades na rotulagem de produtos manipulados.	1	0,6
Realizar propaganda irregular de medicamentos em plataformas marketplace.	1	0,6

Observações:

***1 Irregularidades gerais:** Verificadas em Termo de Inspeção de rotina e abrangem as fiscalizações que detectaram o fracionamento irregular de medicamentos, exposição irregular de medicamentos (autoatendimento, produtos vencidos, produtos sem registro), divergências no controle e dispensação de medicamentos sujeitos a regime especial (Portaria 344/98 e antimicrobianos), falhas em serviços farmacêuticos.

***2 Irregularidades detectadas durante aplicação da Ficha Fiscalização do Exercício das Atividades Farmacêuticas:** achados semelhante as “irregularidades gerais”, contudo utilizando o documento específico de avaliação denominado “Ficha Fiscalização do Exercício das Atividades Farmacêuticas” do CRF-PR.

***3 Irregularidades em laboratório:** uso de técnica inadequada, emissão de laudos irregulares, ausência de controle de qualidade, presença de reagentes com prazo de validade expirado.

***4 Irregularidades em Farmácia de Manipulação Homeopática:** presença/uso de matrizes vencidas, estocagem irregular de medicamentos termolábeis.

***5 Irregularidades em Farmácia Hospitalar:** presença de medicamentos vencidos, fracionamento irregular, ausência de rastreabilidade do processo, reaproveitamento de medicamentos fora de sua embalagem primária, armazenamento irregular.

TIPO DE ESTABELECEMENTOS FISCALIZADOS E QUE RESULTARAM EM PROCESSOS DISCIPLINARES

A tabela a seguir demonstra a categoria do estabelecimento que o profissional atuava quando foi incurso em processo ético disciplinar. Observa-se que 80,5% dos casos ocorreram em farmácia de dispensação (comunitária), seguida da farmácia de manipulação (7,5%).

TIPO DE ESTABELECEMENTO	NÚMERO DE PROCESSOS INSTAURADO EM 2021	PERCENTUAL %
Farmácia Comunitária	128	80,5
Farmácia de Manipulação	12	7,5
Farmácia Hospitalar	4	2,5
Laboratório	4	1,3
Farmácia Pública	4	2,5
Estética	4	2,5
Distribuidora	2	0,6
Transportadora	1	2,5

TIPOS DE SANÇÕES/ PENALIDADES APLICADAS

Foram julgados 200 processos éticos no ano de 2022 e impostas as seguintes penalidades:

TIPO DE PENALIDADE	TIPO DE PENALIDADE
Advertência	0
Advertência com emprego de censura	4
Multa de um salário mínimo	105
Multa de dois salários mínimos	40
Multa de três salários mínimos	15
Reincidência - Multa de um salário mínimo elevado ao dobro - total de dois salários	12
Reincidência - Multa de um e meio salário mínimo elevado ao dobro - total de três salários	4
Reincidência - Multa de dois salários mínimos elevados ao dobro - total de quatro salários	4
Reincidência - Multa de três salários mínimos elevados ao dobro - total de seis salários	3
Suspensão do exercício profissional por três meses	5
Suspensão do exercício profissional por seis meses	1
Arquivamento	7

INVESTIMENTOS EM ÉTICA

R\$ 438.409,29

Os Conselhos de Farmácia são órgãos destinados a zelar pela fiel observância dos princípios da ética e da disciplina da classe dos que exercem atividades profissionais no País (Lei 3820/60). O CRF-PR, para cumprir esse papel fundamental perante a sociedade, através do setor de Ética, dispensou o montante descrito abaixo para a efetivação de suas funções.

2,8%
DOS GASTOS TOTAIS

* Dados de 2022



CAPÍTULO 04

GESTÃO ORÇAMENTÁRIA E FINANCEIRA

A principal fonte de arrecadação do Conselho Regional de Farmácia do Paraná são as anuidades dos profissionais e estabelecimentos, que representam 55,87% da receita.

Além das anuidades, há as receitas de multas éticas e de infração e as receitas decorrentes de aplicações financeiras

O orçamento do CRF-PR, em 2022, foi estimado em R\$ 18.180.194,93, sendo arrecadado o valor de R\$ 19.376.060,21, equivalente a 106,57% da receita prevista. As despesas executadas representaram o montante de R\$ 15.499.352,38, correspondendo a 79,99% do valor arrecadado.



R\$ 18.180.194,93
ORÇAMENTO PREVISTO

R\$ 19.376.060,21
RECEITA REALIZADA

R\$ 15.499.352,38
DESPESA EXECUTADA

RESULTADO FINANCEIRO

O CRF-PR apresenta uma situação financeira e patrimonial equilibrada. Os índices apresentados demonstram que o CRF-PR cumpriu o princípio do Equilíbrio Orçamentário em não gastar mais do que arrecada, mantendo a despesa menor que a receita.

RESULTADO FINANCEIRO 2022	
Ativo Financeiro	12.691.377,22
(-) Passivo Financeiro	469.880,76
Superávit Financeiro	12.221.496,46

R\$2.862.696,34

Superávit Orçamentário

EXECUÇÃO ORÇAMENTÁRIA

As despesas representam 79,99% em relação a arrecadação total e apresentam uma média de gasto mensal de aproximadamente R\$ 1.352.991,91.

Os gastos de maior relevância estão descritas na tabela ao lado.

GRUPO DE DESPESA	DESPESAS CORRENTES					
	Empenhada R\$		Liquidada R\$		Paga R\$	
	2022	2021	2022	2021	2022	2021
PESSOAL E ENCARGOS SOCIAIS	11.539.646	10.179.522	11.527.766	10.178.321	FALSO	9.557.6
Remuneração de Pessoal	7.043.026	6.346.583	7.043.026	6.346.583	6.516.714	5.907.1
Despesas Variáveis	169.281	150.694	169.281	150.694	165.784	144.195
Encargos Patronais	2.139.568	1.831.893	2.139.568	1.831.893	1.945.654	1.657.1
Benefícios a Pessoal	2.187.771	1.850.351	2.175.892	1.849.151	2.175.892	1.849.1
USO DE BENS E SERVIÇOS	3.986.233	3.406.582	3.825.900	3.285.252	3.804.053	3.241.2
Material de Consumo	426.492	366.638	410.389	344.815	410.389	344.815
Diárias	580.974	449.590	580.974	449.590	580.974	449.590
Jeton	70.662	65.925	70.662	65.925	70.662	65.925
Serviços PF	91.770	93.348	83.530	93.148	83.330	93.148
Serviços PJ	2.816.335	2.431.081	2.680.345	2.331.773	2.658.698	2.287.8
OUTRAS DESPESAS CORRENTES	710.024	338.751	701.832	338.751	701.832	338.751
Tributárias	318.591	81.007	310.399	81.007	310.399	81.007
Demais elementos do grupo	391.433	257.744	391.433	257.744	391.433	257.744
DESPESAS CORRENTES	16.235.903	13.924.854	16.055.498	13.802.324	4.505.885	13.137

GRUPO DE DESPESA	DESPESAS DE CAPITAL					
	Empenhada R\$		Liquidada R\$		Paga R\$	
	2022	2021	2022	2021	2022	2021
INVESTIMENTOS	261.550	382.212	189.423	381.322	189.423	381.322
Obras, Instalações e Reformas	45.830	2.150	45.830	2.150	45.830	2.150
Equipamentos e Material Permanente	215.719	380.062	143.593	379.172	143.593	379.172
INTANGÍVEL	15.911	-	-	-	-	-
Licença de Software/Sistemas	15.911	-	-	-	-	-
INVERSÕES FINANCEIRAS	-	600.000	-	600.000	-	600.000
Empréstimo p/ aquisição e Reforma da Sede	-	600.000	-	600.000	-	600.000
DESPESAS DE CAPITAL	277.461	382.212	189.423	381.322	189.423	381.322
TOTAL GERAL	16.513.364	14.307.066	16.244.921	14.183.646	4.695.308	13.519

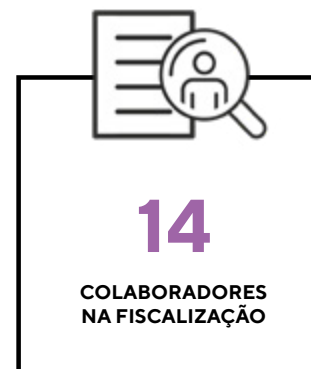
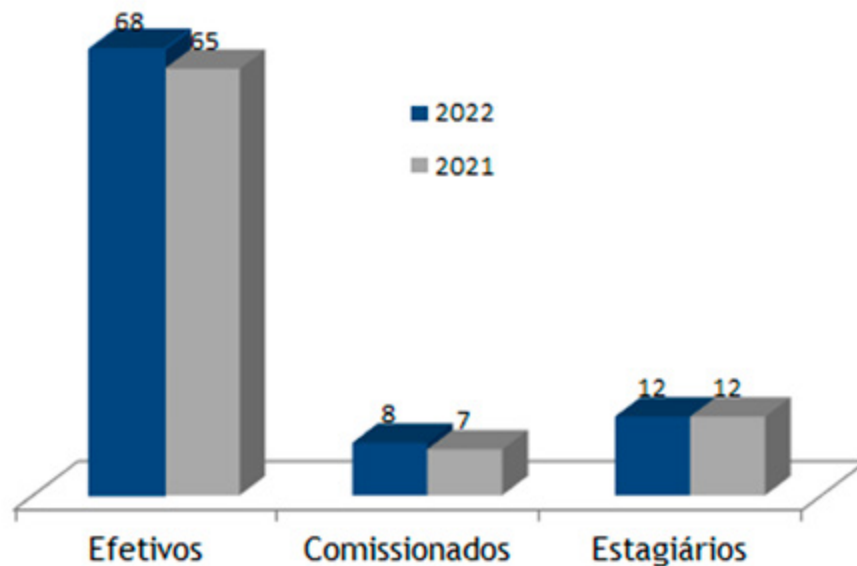
GESTÃO DE PESSOAS

A força trabalho do CRF-PR em 31/12/2022 era composta por 77,27 % de empregados efetivos, 9,10% cargos em comissão e 13,63% estagiários. Do total, 14 colaboradores atuam diretamente em atividades externas de fiscalização.

A seleção para provimento aos cargos efetivos no Conselho Regional de Farmácia é realizada através de concurso público de provas ou de provas e títulos, ressalvadas as nomeações para emprego/cargo em comissão de livre nomeação e exoneração, nos termos do artigo 37, inciso V, da Constituição Federal. Cabe à Diretoria, mediante aprovação do Plenário, criar o plano de cargos e salários com os empregos do quadro efetivo, bem como as funções de livre nomeação e exoneração em ato próprio, estabelecendo sua estrutura administrativa e de pessoal.

Os estagiários são estudantes do ensino médio técnico ou superior que desenvolvem atividades relacionadas às suas áreas de formação profissional, sob a supervisão de empregado efetivo.

PLANILHA GESTÃO DE PESSOAS



COMPARATIVO DOS GASTOS COM PESSOAL

Com relação à evolução dos gastos de pessoal nos últimos dois anos notam-se um aumento de 6,14% entre 2022 e 2021. Houve a correção de salário pelo índice (INPC), previsto em acordo coletivo.



GESTÃO DE LICITAÇÕES E CONTRATOS

O CRF-PR observa a Lei n.º 8.666/993, a Lei 10.520/2002, a Lei Complementar 123/2006, a Lei 14.133/2021 e o Decreto 10.024/2019 e demais decretos, instruções normativas e jurisprudências que disciplinam os procedimentos de contratações.

As despesas do CRF-PR com contratação em 2022 totalizaram R\$ 2.230.056,28, das quais 79,88% foram realizadas mediante Pregões Eletrônicos, 0,46% por Adesão a Ata de Registro de Preço, 0,70% por Ata de Registro de Preço, 15,64 por Dispensa e 3,32% por inexigibilidade. Todas as despesas foram realizadas para atender as demandas da instituição a apoio as Atividades Fins.

Modalidade de contratação	2022	2021
Licitações	1.807.242,05	2.413.476,00
Pregão Eletrônico	1.781.478,05	2.403.908,00
Ata de Registro de Preço	15.600,00	0,00
Adesão Ata de Registro de Preço	10.164,00	9.568,00
Contratações Diretas	422.814,23	477.607,40
Dispensa	348.795,15	386.076,93
Inexigibilidade	74.019,08	91.530,47
Total	2.230.056,28	2.891.083,40

CONTRATAÇÕES MAIS RELEVANTES: CONTRATAÇÃO POR PROCESSO LICITATÓRIO

Objeto: Aquisição de Tablets para o CRF-PR

Objetivo estratégico: Assegurar melhor tecnologia para os objetivos estratégicos da instituição.

Justificativa: Melhorar e otimizar o trabalho do Departamento de Fiscalização, propiciando assim uma melhoria no atendimento ao público farmacêutico e maior segurança na transmissão dos dados para os sistemas desta Autarquia.

.....

Objeto: Aquisição de Equipamentos de Informática

Objetivo estratégico: Assegurar tecnologia para os objetivos estratégicos da instituição.

Justificativa: Reestruturação do DTC e aquisição de equipamentos de forma a proporcionar condições adequadas à plena execução dos trabalhos realizados pelos diversos departamentos do CRF-PR, mantendo-se a eficiência na prestação de serviço à sociedade.

.....

Objeto: Aquisição Mobiliário

Objetivo estratégico: Promover a gestão do atendimento com agilidade e presteza

Justificativa: Prover aos funcionários, visitantes e demais usuários uma melhor ergonomia e segurança evitando assim danos a saúde e garantindo um melhor desempenho dos mesmos nas atividades diárias.

.....

Objeto: Prestação de Serviços de Telefonista

Objetivo estratégico: Promover a gestão do atendimento com agilidade e presteza.

Justificativa: Garantir a agilidade, eficácia e eficiência, no que diz respeito às demandas originadas de chamadas telefônicas.

.....

Objeto: Instalação de pontos de ancoragem e linhas de vida na sede do CRF-PR

Objetivo estratégico: Promover a gestão do atendimento com agilidade e presteza.

Justificativa: Assegurar que os profissionais terceirizados que prestam serviços de manutenção predial, limpeza e asseio patrimonial na sede do CRF-PR possuam linhas de vida e pontos de ancoragem para conectar seus equipamentos de proteção individual, de modo a minimizar o risco de acidentes.

Objeto: Prestação de Serviços de Manutenção dos Ares Condicionados da Sede do CRF-PR

Objetivo estratégico: Promover a gestão do atendimento com agilidade e presteza

Justificativa: Assegurar o perfeito funcionamento dos aparelhos de ar condicionado da sede e seccionais do CRF-PR.

.....

Objeto: Prestação de Serviços Especializados de Manutenção Preventiva e Corretiva da Estrutura Física da Sede do CRF-PR

Objetivo estratégico: Proporcionar serviços ágeis e efetivos

Justificativa: Assegurar a manutenção preventiva e corretiva da sede e seccionais, de modo a prevenir futuros problema ou falhas que afetem a estrutura física do CRF-PR, e por consequência a integridade dos empregados e/ou usuários dos serviços deste regional. Garantir que a agilidade e presteza empregadas na prestação dos serviços aos usuários, não sejam afetados por motivo relacionado à estrutura física, hidráulica, elétrica.

.....

Objeto: Contratação da Base de Dados IBM-MICROMEDEX

Objetivo estratégico: Aprimorar a capacitação e orientação técnica dos farmacêuticos para o melhor exercício da profissão nas mais diversas áreas de atuação.

Justificativa: Possibilitar acesso à bases de dados farmacológicas atualizadas para consulta dos farmacêuticos do CIM.

.....

RESULTADO FINANCEIRO

BALANÇO FINANCEIRO (BO)

Ingressos	2022	2021
Receita Orçamentária	29.006	17.929
Receitas Correntes	19.376	17.929
Receitas de Contribuições	10.827	10.583
Receitas Patrimonial	1.593	413
Receitas de Serviços	719	645
Transferências de Outras Instituições	300	300
Outras Receitas Correntes	5.937	5.988
Receitas ExtraOrçamentárias	9.630	9.401
Inscrições de restos a pagar não processados	268	123
Inscrições de restos a pagar processados	745	665
Outros recebimentos extraorçamentários	8.617	8.613
Saldo de Exercícios Anteriores	9.470	6.508
Caixa e Equivalente de Caixa	9.470	6.508
Total	38.476	33.838

Dispêndios	2022	2021
Despesa Orçamentária	16.513	14.907
Crédito Empenhado a Liquidar	268	123
Crédito Empenhado Liquidado	746	665
Crédito Empenhado Pago	15.499	14.119
Despesas Correntes	15.310	13.138
Despesas de Capital	189	981
Pagamentos Extraorçamentários	9.289	9.462
Pagamento de restos a pagar não processados	123	275
Pagamento de restos a pagar processados	665	596
Outros Pagamentos extraorçamentários	8.501	8.591
Saldo de Exercícios Anteriores	12.674	9.469
Caixa e Equivalente de Caixa	12.674	9.469
Total	38.476	33.838

BALANÇO PATRIMONIAL

ATIVO	2022	2021
Ativo Circulante	12.763	9.590
Diponível	12.674	9.470
Demais Créditos de Curto Prazo	17	36
Estoques	72	84
Ativo Não Circulante	46.386	42.728
Créditos Realizáveis a Longo Prazo	35.584	31.854
Dívida Ativa Tributária	10.638	9.627
Dívida Ativa Não Tributária	36.976	29.443
(-) Provisão Crédito Longo Prazo	12.043	7.216
Demais Créditos a Longo Prazo	13	0
Imobilizado	10.802	10.874
Bens Móveis	1.773	1.628
Bens Imóveis	10.501	10.456
(-) Depreciação Acumulada	1.472	1.210
Total do Ativo	59.149	52.318
Ativo Financeiro	12.691	9.505
Ativo Permanente	46.458	42.812

PASSIVO	2022	2021
Passivo Circulante	1.973	1.945
Obrigações Trabalhistas e Previdenciárias	947	756
Fornecedores e Contas a Pagar a Curto Prazo	0	0
Obrigações de Curto Prazo	0	0
Provisões a Curto Prazo	1.026	1.189
Demais Obrigações a Curto Prazo	0	0
Passivo Não Circulante	8.158	6.515
Provisões a Longo Prazo	8.158	6.515
Provisões de Riscos Trabalhistas	283	366
Provisões para Riscos Cíveis	7.875	6.149
Demais Obrigações a Longo Prazo	0	0
Total do Passivo	10.131	8.460
Patrimônio Líquido	49.017	43.857
Resultados Acumulados	49.017	43.857
Total do Passivo + Patrimônio Líquido	59.148	52.317
Passivo Financeiro	469	215
Passivo Permanente	9.930	8.369

DEMONSTRAÇÃO DAS VARIAÇÕES PATRIMONIAIS

Variações Patrimoniais Aumentativas			Variações Patrimoniais Diminutivas		
	2022	2021		2022	2021
Contribuições	10.827	10.583	Pessoal e encargos	11.371	10.329
Exploração de bens e serviços	2.292	1.043	Uso de bens e serviços	4.878	4.653
Valorização com Ganhos do Ativo			Desvalorização e perda de ativos	7.123	89
Transferência de Outras Instituições	300	300	Outras variações patrimoniais diminutivas	1.683	74
Outras variações patrimoniais aumentativas	16.796	11.220	Total das Variações Passivas	25.055	15.145
Total das Variações Ativas	30.215	23.146			

Resultado Patrimonial do Exercício					
Déficit do Exercício			Superávit do Exercício		
				5.160	8.001
TOTAL	30.215	23.146	TOTAL	30.215	23.146

BALANÇO ORÇAMENTÁRIO (BO)

	Previsão Inicial	Previsão Atualizada	Receita Realizada	Saldo
Receitas Correntes	17.156.335	17.406.335	19.376.060	1.969.725
Contribuições	11.286.195	11.286.195	10.827.069	-459.126
Patrimonial	300.140	550.140	1.593.583	1.043.443
Receita de serviços	607.000	607.000	719.208	112.208
Financeiras	141.000	141.000	0	-141.000
Transferências Correntes	300.000	300.000	300.000	0
Outras receitas correntes	4.522.000	4.522.000	5.936.200	1.414.200
Receitas de Capital	85.000	773.860	0	603.860
Alienações de bens	85.000	85.000	0	-85.000
Déficit/Superávit		688.860	0	688.860
Total Receita	17.241.335	18.180.195	19.376.060	1.195.865

Despesas Orçamentárias	Dotação Inicial	Dotação Atualizada	Despesas Empenhadas	Despesas Liquidadas	Despesas Pagas	Saldo
Despesas Correntes	17.025.848	17.275.848	16.235.903	16.055.498	15.309.929	1.039.945
Pessoal e encargos	9.665.853	9.602.353	9.351.874	9.351.874	8.628.152	250.479
Benefícios a pessoal e assistenciais	2.216.974	2.293.324	2.187.771	2.175.892	2.175.892	105.552
Uso de bens e serviços	4.655.271	4.549.421	3.986.233	3.825.900	3.804.053	563.188
Tributárias e contributivas	126.750	376.750	318.591	310.399	310.399	58.159
Diversas despesas de custeio	361.000	454.000	391.433	391.433	391.433	62.567
Despesas de Capital	215.486	904.347	277.461	189.423	189.423	571.799
Obras e Instalações	98.078	46.578	45.830	45.830	45.830	749
Bens Móveis	117.408	786.769	215.719	143.593	143.593	571.050
Intangível	0	71.000	15.911			
Subtotal	17.241.334	18.180.195	16.513.364	16.244.921	15.499.352	1.666.831
Superávit						

Restos a Pagar	Inscritos	Liquidados	Saldo
Restos a Pagar processados	745.569	745.569	745.569
Restos a Pagar não processados	268.442		268.442
Total Despesa	1.014.011		1.014.011

O Demonstrativo de Execução de Restos a Pagar evidencia os valores de obrigações empenhadas e liquidadas inscritas em restos a pagar processados e as despesas não liquidadas inscritas em restos a pagar não processados. No encerramento de 2022, foi inscrito um montante de R\$ 1.014.011,28.

DEMONSTRAÇÃO DOS FLUXOS DE CAIXA (DFC)

Descrição	2022	2021
Fluxo de Caixa das Operações		
Ingressos		
Receitas	19.376	17.928
Receita de Contribuições	10.827	10.583
Receita Patrimonial	1.594	413
Receita de Serviços	719	645
Transferências de Outras Instituições	300	300
Outras Receitas	5.937	5.987
Outros Ingressos	8.616	8.614
Desembolsos		
Outros Desembolsos	9.288	9.462
Fluxo de Caixa Líquido das Atividades das Operações	18.704	17.080
Desembolsos		
Despesas Correntes	15.310	13.138
Pessoal, Encargos e Benefícios	8.628	7.708
Outras Despesas Correntes	5.979	5.091
Despesas Tributárias e Contributivas	310	81
Diversas Despesas de Custeio	391	258
Despesas de Capital	189	981
Investimentos	189	381
Inversões Financeiras	0	600
Fluxo de Caixa Líquido das Atividades das Operações	15.499	14.119
Geração Líquida de Caixa e Equivalente de Caixa	3.205	2.961

NOTAS EXPLICATIVAS ÀS DEMONSTRAÇÕES CONTÁBEIS EM 31 DE DEZEMBRO DE 2022, DO CONSELHO REGIONAL DE FARMÁCIA DO ESTADO DO PARANÁ – CRF-PR

1. Contexto Operacional

O Conselho Regional de Farmácia do Estado do Paraná - CRF-PR, criado pela Resolução nº 02, de 5 de julho de 1961, do Conselho Federal de Farmácia, conforme dispositivo na Lei nº 3820 de 11 de novembro de 1960, é uma autarquia federal, dotado de personalidade jurídica de direito público com autonomia administrativa e financeira. Está estruturado em cinco pilares: normatizar, registrar, fiscalizar, orientar e ética.

2. Preparação e Elaboração das Demonstrações Contábeis

As Demonstrações Contábeis são de responsabilidade de sua Administração e foram elaboradas em conformidade com a Lei nº 4.320/64, em observância às Normas Brasileiras de Contabilidade Aplicadas ao Setor Público (NBCASP). As estruturas e a composição das Demonstrações estão de acordo com o padrão da contabilidade aplicada ao setor público brasileiro.

As demonstrações que compõem a Prestação de Contas da Gestão no exercício de 2022 são: o Balanço Patrimonial (BP), Demonstração das Variações Patrimoniais (DVP), Balanço Financeiro (BF), Balanço Orçamentário (BO), Demonstração de Fluxo de Caixa (DFC), extraídas do Sistema de Contabilidade e Notas Explicativas que interpretam as informações relevantes evidenciadas nos demonstrativos contábeis.

3. Moeda Funcional e de Apresentação

As demonstrações financeiras são apresentadas em Reais, que é a moeda funcional da Entidade.

A fim de atender à Lei nº 4.320/1964, apresentam-se no BP os valores dos grupos: ativo financeiro, ativo permanente, passivo financeiro, passivo permanente e saldo patrimonial. Cabe ressaltar que a diferença entre os montantes de ativo financeiro e passivo financeiro resulta no valor do superavit financeiro.

4. Balanço Patrimonial (BP)

O BP evidencia a situação patrimonial do Conselho em 31 de dezembro de 2022 e 2021 e demonstra a posição estática dos ativos e passivos no final do exercício, possibilitando ao usuário da informação conhecer, qualitativa e quantitativamente, a composição dos bens e direitos (ativos), das obrigações (passivos) e dos resultados acumulados da gestão patrimonial ao longo de vários exercícios (patrimônio líquido).

NOTA EXPLICATIVA 1

CAIXA E EQUIVALENTE DE CAIXA

Compreende os recursos disponíveis em saldo de banco e investimentos financeiros. Os saldos de banco representam recursos de livre movimentação, com a finalidade de atender compromissos de curto prazo.

Os investimentos são as aplicações financeiras em BB RF CP Clássico e BB RF CP Diferenciado, sem restrições de uso imediato, o montante investido sofre correção mensal. As receitas resultantes das aplicações foram reconhecidas nas respectivas contas de resultado.

Os saldos disponíveis em 31 de dezembro de 2022 no valor de R\$ 12.674.360,04, estão representados da seguinte forma:

- **Banco Conta Movimento**

Apresenta o saldo disponível em 31/12/2022 no valor de R\$ 41.066,16, comprovados através do livro razão e dos extratos bancários.

- **Banco Conta Aplicações Financeiras**

Apresenta o saldo disponível em 31/12/2022 no valor de R\$ 12.633.293,88, comprovados através do livro razão e dos extratos bancários.

Quadro 1 - Caixa e Equivalentes de Caixa

DESCRIÇÃO	2022	2021
Banco - Conta Vinculada	41.066	24.710
Banco - Conta Vinculada Aplicação Financeira	12.633.294	9.444.955
TOTAL	12.674.390	9.469.665

NOTA EXPLICATIVA 2

DEMAIS CRÉDITOS E VALORES A CURTO PRAZO

Correspondem a valores a receber relativos a adiantamentos a pessoal e valores de credores da entidade.

- **Adiantamento Concedido a Pessoal e a Terceiros**

Valores relativos a adiantamento de salário concedido aos empregados em 20/12/2022, a ser descontado na folha de pagamento de Janeiro/2023.

- **Devedores da Entidade**

Compreendem os valores de plano de saúde aos dependentes e empréstimos consignados aos empregados, a ser descontado na folha de pagamento de Janeiro/2023.

Quadro 2 - Demais Créditos e Valores

DESCRIÇÃO	2022	2021
Adiantamentos	997	10.886
Devedores da Entidade	16.019	12.457
Outros Credores	0	12.761
TOTAL	17.017	36.104

NOTA EXPLICATIVA 3

ESTOQUES

Material de Consumo

Compreende o somatório dos bens adquiridos pelo CRF-PR, com o objetivo de utilização em suas atividades operacionais e administrativas, composto de materiais de expediente, gêneros de alimentação, materiais de higiene, limpeza e conservação e outros.

Os bens em almoxarifado estão avaliados, na entrada, pelo valor original das aquisições e na saída pelo custo médio ponderado, considerando o custo histórico dos materiais.

Quadro 3 - Estoques

DESCRIÇÃO	2022	2021
Almoxarifado	72.118	83.693
Total	72.118	83.693

NOTA EXPLICATIVA 4

CRÉDITOS A LONGO PRAZO

Correspondem a valores a receber relativos à dívida ativa tributária e não tributária.

- **Dívida Ativa Tributária**

Registra o montante a receber no valor de R\$ 2.854.649,91, alusivo a dívida ativa de anuidades pessoa física e jurídica de exercícios anteriores.

- **Dívida Ativa Não Tributária**

Registra o montante a receber no valor de R\$ 11.720.609,08, alusivo a multas de pessoa física e jurídica de exercícios anteriores.

- **Provisão para Perda de Crédito a Longo Prazo**

A metodologia utilizada para a provisão tem como base os três últimos exercícios do ano que se estima a provisão, levando em consideração o saldo inicial e o saldo de recebimento da conta “Créditos Inscritos em Dívida Ativa” de cada exercício, de acordo com a Resolução 531/2010 do CFF. Aplica-se o percentual de inadimplência sobre o total dos créditos a receber a longo prazo, obteve-se a provisão de perda estimada.

Quadro 4 - Créditos a Receber

DESCRIÇÃO	2022	2021
Dívida Ativa Tributária	10.638.103	9.627.406
Dívida Ativa Não Tributária	36.976.506	29.443.707
(-) Provisões de Créditos a Longo Prazo	12.043.770	7.216.311
TOTAL	35.570.838	31.854.802

NOTA EXPLICATIVA 5

IMOBILIZADO

O imobilizado é composto pelos bens móveis e imóveis. É reconhecido inicialmente com base no valor de aquisição, construção ou produção. Após o reconhecimento inicial, ficam sujeitos à depreciação, amortização ou exaustão (quando tiverem vida útil definida), bem como à redução ao valor recuperável e à reavaliação.

Os saldos das contas do imobilizado em 31/12/2022, são:

Quadro 5 - Bens Móveis

DESCRIÇÃO	2022	2021
Veículos	228.004	228.004
Máquinas, Motores e Aparelhos	114.226	102.278
Biblioteca e Videoteca	17.174	9.075
Obras de Artes e Decoração	920	920
Mobiliários em Geral e Utensílios de Escritório	459.176	458.286
Aparelhos e Utensílios de Copa e Cozinha	13.301	13.301
Equipamentos de Informática e Periféricos	836.406	712.861
Equipamentos de Áudio, Foto e Vídeo	100.731	100.731
Equipamentos, Motores e Aparelhos	2.671	2.671
Total	1.772.610	1.628.127

Quadro 6 - Bens Imóveis

DESCRIÇÃO	2022	2021
Terrenos	4.064.000	4.064.000
Edificações/Salas Comerciais	5.570.000	5.570.000
Obras em Andamento	580.055	580.055
Instalações	278.418	241.588
Total	10.501.473	10.455.643

Todos os bens móveis e imóveis encontram-se registrados no sistema informatizado SISPAT.NET.

Depreciação e Amortização

A depreciação e amortização dos bens móveis foram calculadas pelo método linear, em função da estimativa de vida útil dos bens. Os bens são depreciados a partir do mês subsequente à aquisição e ou instalação, a tabela abaixo demonstra os valores registrados em 31/12/2022 alusivo a depreciação e amortização:

Quadro 7 - (-) Depreciação, Bens Imóveis

DESCRIÇÃO	2022	2021
(-) Depreciação Acumulada de Bens Móveis	711.220	580.412
(-) Depreciação Acumulada de Bens Imóveis	390.362	260.491
(-) Amortização Acumulada	370.568	369.069
Total Depreciado e Amortizado	1.472.149	1.209.972

NOTA EXPLICATIVA 6

PASSIVO CIRCULANTE

O passivo circulante apresenta a seguinte divisão: obrigações trabalhistas, previdenciárias e assistenciais, obrigações fiscais, fornecedores e contas a pagar e demais obrigações, as quais são demonstradas por meio de valores conhecidos ou calculáveis que devem ser pagos no período de até doze meses após a data da demonstração contábil.

Obrigações Trabalhistas Previdenciárias e Assistenciais a Pagar a Curto Prazo

Registrado na contabilidade o valor de R\$ 947.007,56, referente a despesas com encargos trabalhistas, folha de pagamento mês de dezembro, provisões trabalhistas e restos a pagar do exercício de 2022.

Quadro 8 - Obrigações a Curto Prazo

DESCRIÇÃO	2022	2021
Obrigações Trabalhistas e Previdenciárias	201.438	92.035
Fornecedores a Pagar a Curto Prazo	745.569	664.629
Total Depreciado e Amortizado	947.007	756.664

NOTA EXPLICATIVA 7

PROVISÕES A CURTO PRAZO

Registra as provisões relativas a férias e encargos. As provisões trabalhistas são constituídas com base no período aquisitivo de cada funcionário acrescidas dos respectivos encargos, conforme relatório expedido pelo sistema de folha de pagamento - Alterdata.

Quadro 9 - Provisões a Curto Prazo

DESCRIÇÃO	2022	2021
Provisão Férias	786.268	910.935
Provisão INSS	169.048	195.851
Provisão FGTS	62.901	72.875
Provisão PASEP	7.862	9.109
Total Depreciado e Amortizado	1.026.080	1.188.770

NOTA EXPLICATIVA 8

PROVISÕES PARA AÇÕES CÍVEIS E TRABALHISTA A LONGO PRAZO

As provisões têm por finalidade dar cobertura as perdas ou despesas cujo fato gerador já ocorreu, mas não tendo havido ainda o correspondente desembolso ou perda. Está registrado pelo valor estimado de R\$ 8.158.790,97 relativo a ações coletivas de títulos judiciais e ações trabalhistas de responsabilidade subsidiária do CRF-PR.

Quadro 10 - Provisões a Curto Prazo

DESCRIÇÃO	2022	2021
Provisões de Riscos Trabalhistas	282.954	365.963
Provisões de Riscos Cíveis	7.875.836	6.149.445
Total	8.158.791	6.515.408

NOTA EXPLICATIVA 9

PATRIMÔNIO LÍQUIDO

O patrimônio é constituído de recursos próprios, sofrendo variações em decorrência de Superávit e ou Déficit apurados anualmente. Os Ajustes de Exercícios Anteriores são o reconhecimento de acertos decorrentes de erros de registros advindos de anos anteriores ou de mudanças de critérios contábeis. Desta forma, no balanço encerrado em 31/12/2022 foram evidenciados os valores que pertenceram a exercícios anteriores:

Quadro 11 - Patrimonio Líquido

PATRIMÔNIO LÍQUIDO	2022	2021
Resultado do Exercício	5.159.622	8.001.012
Resultados Acumulados Exercícios Anteriores	43.857.526	35.852.285
Total	49.017.149	43.857.219

NOTA EXPLICATIVA 10

RESULTADO PATRIMONIAL

Evidencia as alterações ocorridas no Patrimônio, resultantes ou independentes da execução orçamentária e indica o resultado patrimonial que pode ser positivo ou negativo, dependendo do resultado líquido entre as variações aumentativas e diminutivas. O CRF-PR apresentou um superavit patrimonial de R\$ 5.159.622,49, no exercício de 2022.

Quadro 12 - Resultado Patrimonial

RESULTADO PATRIMONIAL	2022	2021
Variações Patrimoniais Aumentativas (Receita)	30.215.105	23.146.814
(-) Variações Patrimoniais Diminutivas (Despesa)	25.055.482	15.145.802
Superávit/Déficit	5.159.622	8.001.012

NOTA EXPLICATIVA 11

RESULTADO FINANCEIRO

O resultado financeiro é representado pela diferença do ativo financeiro e o passivo financeiro. No exercício de 2022 foi apurado o montante de R\$ 12.221.496,46 de superávit financeiro.

Quadro 13 - Resultado Patrimonial

RESULTADO PATRIMONIAL	2022	2021
Ativo Financeiro	12.691.377	9.505.769
(-) Passivo Financeiro	469.880,76	215.455
(=) Resultado Financeiro	12.221.496	9.290.314

NOTA EXPLICATIVA 12

1. BALANÇO FINANCEIRO (BF)

Apresentam os ingressos e os dispêndios, evidenciando a receita e a despesa orçamentária, os recebimentos e os pagamentos de natureza extraorçamentária, agregados com os saldos financeiros do exercício anterior. O resultado desta movimentação será transferido para o exercício seguinte.

NOTA EXPLICATIVA 13

2. BALANÇO ORÇAMENTÁRIO (BO)

O Balanço Orçamentário demonstra as receitas e despesas previstas em comparação com as realizadas e reflete as mudanças do orçamento anual relativo à elaboração de créditos adicionais.

A diferença entre o total de receitas arrecadadas e o de despesas empenhadas constitui o resultado orçamentário. O resultado orçamentário evidencia a sobra ou a insuficiência dos recursos arrecadados para cobertura das despesas empenhadas no exercício.

RESULTADO ORÇAMENTÁRIO

O Conselho Federal de Farmácia por meio da Resolução nº 716/2021, publicada no Diário Oficial da União, em 16 de dezembro de 2021, aprovou o orçamento do CRF-PR no valor de R\$ 17.241.334,93, para o exercício de 2022.

Em maio de 2022, ocorreu a 1º Reformulação Orçamentária no valor de R\$ 688.860,00, com a utilização do Superávit Orçamentário.

Em dezembro de 2022, ocorreu a 2º Reformulação Orçamentária no valor de R\$ 250.000,00, mediante créditos adicionais de excesso de arrecadação.

Com os acréscimos o orçamento de 2022 passou para o valor de R\$ 18.180.194,93.

A diferença entre as receitas arrecadadas e as despesas empenhadas apresentou um resultado de superávit orçamentário no valor de R\$ 2.862.696,55.

Quadro 14 - Resultado Orçamentário

RESULTADO ORÇAMENTÁRIO	2022	2021
Receitas (corrente + capital)	19.373.060	17.928.719
Despesas (corrente + capital)	-16.513.363	-14.907.066
(=) Resultado Financeiro	2.862.697	3.021.653

NOTA EXPLICATIVA 14

1. DEMONSTRAÇÃO DO FLUXO DE CAIXA

O DFC evidencia as movimentações ocorridas no caixa e seus equivalentes, segregando as atividades de operação, investimentos e financiamento. As informações obtidas no fluxo de caixa permite avaliar como o CRF-PR obteve recursos para financiar suas atividades e a maneira como os recursos foram utilizados.

O fluxo de caixa das atividades das operações abrange os ingressos, decorrentes de receitas e os desembolsos relacionados com as atividades operacionais e outras que não se qualificam como de investimento.

O fluxo de caixa dos investimentos inclui os recursos relacionados à aquisição e à alienação de ativo não circulante.

Quadro 15 - Resultado DFC

DESCRIÇÃO	2022	2021
Geração e Equivalente de Caixa Inicial	9.469.665	6.508.374
Caixa e Equivalentes de Caixa Final	12.674.360	9.469.665
Geração Líquida de Caixa e Equivalente de Caixa	3.204.695	2.961.291

DECLARAÇÃO DA CONTADORA DO CRF-PR

Declaro que os demonstrativos contábeis, Balanço Orçamentário, Financeiro, Patrimonial e a Demonstração das Variações Patrimoniais, previstos na Lei Federal nº 4.320/64, refletem os seus aspectos mais relevantes quanto à situação orçamentária, financeira e patrimonial do Conselho Regional de Farmácia do Estado do Paraná.

Curitiba, 09 de fevereiro de 2023.

Cristiane Bregenski Felicio
Contadora
Conselho Regional de Farmácia do Estado do Paraná

PALAVRA FINAL

A construção do Relato Integrado 2022 seguiu os parâmetros estabelecidos pela Decisão Normativa do Tribunal de Contas da União (TCU) nº 198/2022, que dispõe sobre as unidades cujos dirigentes máximos devem prestar contas de suas gestões ocorridas no exercício de 2021/2022, especificando a forma, os conteúdos e os prazos de apresentação.

Foram utilizados como apoio para elaboração deste relato: Guia para elaboração na forma de Relato Integrado - 2020, revisado em 2022, onde são apresentadas as orientações e conceitos básicos que contribuem para a compreensão das diretrizes do relatório de gestão das contas do exercício de 2022.

A redação do Relato Integrado adotou como metodologia de trabalho a aprendizagem colaborativa e cooperativa, onde buscou-se a uma interação entre os colaboradores que trabalharam na construção deste documento. Os trabalhos foram coordenados pela Gerência Geral, e contou com a participação dos Departamentos Técnico-Científico, Financeiro, Ética, Fiscalização, Cadastro (PF) e (PJ), Ouvidoria, Licitação e Assessoria de Comunicação.

Outros documentos consultados: Instrução Normativa TCU 84/2020.

Lembrando que, de acordo com as novas regras ditas pelo TCU, a prestação de contas de cada UPC é publicada na internet (www.crf-pr.org.br / Portal Transparência) para atender aos seguintes requisitos:

- Transparência e controle social
- Aproximação da sociedade
- Informações atualizadas e tempestivas sobre as responsabilidades da gestão e seus resultados
- Accountability: quem são os responsáveis e os gestores.

*Atenciosamente,
Diretoria do CRF-PR*



www.crf-pr.org.br | [Facebook.com/crfpr](https://www.facebook.com/crfpr) | [Instagram.com/crfpr](https://www.instagram.com/crfpr) | [Youtube.com/crfpr](https://www.youtube.com/crfpr)

